




# OptiPlex 3030 Semua-dalam-Satu Panduan Pemilik Komputer

Model Resmi: W10B  
Tipe Resmi: W10B001



# Catatan, Perhatian, dan Peringatan

-  **CATATAN:** CATATAN menunjukkan informasi penting yang akan membantu Anda menggunakan komputer lebih baik lagi.
-  **PERHATIAN:** PERHATIAN menunjukkan kemungkinan terjadinya kerusakan pada perangkat keras atau hilangnya data, dan memberitahu Anda mengenai cara menghindari masalah tersebut.
-  **PERINGATAN:** PERINGATAN menunjukkan potensi kerusakan harta benda, cedera pribadi, atau kematian

**Copyright © 2014 Dell Inc. Hak cipta dilindungi undang-undang.** Produk ini dilindungi oleh AS dan hak cipta internasional serta undang-undang properti intelektual. Dell™ dan logo Dell merupakan merek dagang dari Dell Inc. di Amerika Serikat dan/atau yurisdiksi lain. Seluruh merek dan nama lainnya yang disebutkan di sini dapat merupakan merek dagang perusahaannya masing-masing.

2014 - 06

Rev. A00

# Daftar Isi

<b>1 Mengerjakan Komputer Anda.....</b>	<b>5</b>
Sebelum Mengerjakan Bagian Dalam Komputer.....	5
Alat Bantu yang Disarankan.....	6
Mematikan Komputer.....	6
Sebelum Mengerjakan Bagian Dalam Komputer.....	7
<b>2 Ikhtisar Sistem.....</b>	<b>8</b>
Tata Letak Board Sistem.....	9
<b>3 Melepaskan dan Memasang Komponen.....</b>	<b>11</b>
Melepaskan Dudukan.....	11
Memasang Dudukan.....	11
Melepaskan Penutup Belakang.....	11
Memasang Penutup Belakang.....	12
Melepaskan Drive Optik.....	12
Memasang Drive Optik.....	13
Melepaskan Hard Disk.....	13
Memasang Hard Disk.....	15
Melepaskan Board Pengubah.....	15
Memasang Board Pengubah.....	16
Melepaskan Memori.....	16
Memasang Memori.....	17
Melepaskan Pelindung Board Sistem.....	17
Memasang Pelindung Board Sistem.....	18
Melepaskan Unit Pendingin.....	18
Memasang Unit Pendingin.....	19
Melepaskan Speaker.....	19
Memasang Speaker.....	21
Melepaskan Bracket VESA.....	22
Memasang Bracket VESA.....	22
Melepaskan Kipas Sistem.....	22
Memasang Kipas Sistem.....	23
Melepaskan Board Sakelar Daya.....	23
Memasang Board Sakelar Daya.....	24
Melepaskan Board Sistem.....	24
Memasang Board Sistem.....	26
Melepaskan Bracket Display.....	27
Memasang Bracket Display.....	28


Melepaskan Kamera.....	29
Memasang Kamera.....	30
Melepaskan Mikrofon.....	30
Memasang Mikrofon.....	31
<b>4 Pengaturan Sistem.....</b>	<b>32</b>
Urutan Booting.....	32
Tombol Navigasi.....	32
Opsi System Setup (Pengaturan Sistem).....	33
Memperbarui BIOS .....	42
Kata Sandi Sistem dan Pengaturan.....	43
Menetapkan Kata Sandi Sistem dan Kata Sandi Pengaturan.....	43
Menghapus atau Mengganti Sandi Sistem dan/atau Sandi Pengaturan Saat Ini.....	44
<b>5 Spesifikasi Teknis.....</b>	<b>45</b>
<b>6 Menghubungi Dell.....</b>	<b>50</b>
Menghubungi Dell.....	50

# Mengerjakan Komputer Anda


## Sebelum Mengerjakan Bagian Dalam Komputer

Gunakan panduan keselamatan berikut untuk membantu Anda melindungi komputer dari kemungkinan kerusakan dan membantu Anda memastikan keselamatan diri Anda. Kecuali dinyatakan sebaliknya, setiap prosedur yang disertakan dalam dokumen ini mengasumsikan adanya kondisi berikut :


- Anda telah membaca informasi keselamatan yang dikirimkan bersama komputer Anda.
- Komponen dapat diganti atau--jika dibeli secara terpisah--dipasang dengan menjalankan prosedur pelepasan dalam urutan terbalik.


 **PERINGATAN:** Lepaskan sambungan semua sumber daya sebelum membuka penutup komputer atau panel. Setelah Anda selesai mengerjakan bagian dalam komputer, pasang kembali semua penutup, panel, dan sekrup sebelum menyambungkannya ke sumber daya.


 **PERINGATAN:** Sebelum mengerjakan bagian dalam komputer, baca informasi keselamatan yang dikirim bersama komputer Anda. Untuk informasi praktik terbaik keselamatan, lihat halaman depan Kepatuhan Peraturan di [www.dell.com/regulatory\\_compliance](http://www.dell.com/regulatory_compliance)

 **PERHATIAN:** Banyak perbaikan yang hanya dapat dilakukan oleh teknisi servis bersertifikat. Anda harus menjalankan penelusuran kesalahan saja dan perbaikan sederhana seperti yang dibolehkan di dalam dokumentasi produk Anda, atau yang disarankan secara online atau layanan telepon dan oleh tim dukungan. Kerusakan yang terjadi akibat pekerjaan servis yang tidak diotorisasi oleh Dell tidak akan ditanggung oleh garansi Anda. Bacalah dan ikuti petunjuk keselamatan yang disertakan bersama produk.



 **PERHATIAN:** Untuk menghindari sengatan listrik, gunakan gelang antistatis atau pegang permukaan logam yang tidak dicat, seperti konektor pada bagian belakang komputer secara berkala.

 **PERHATIAN:** Tangani komponen dan kartu secara hati-hati. Jangan sentuh komponen atau permukaan kontak pada kartu. Pegang kartu pada tepinya atau pada braket logam yang terpasang. Pegang komponen seperti prosesor pada tepinya, serta bukan pada pin.

 **PERHATIAN:** Saat Anda melepaskan kabel, tarik pada konektornya atau tab tarik, bukan pada kabelnya. Beberapa kabel memiliki konektor dengan tab pengunci; jika Anda melepaskan jenis kabel ini, tekan pada tab pengunci sebelum Anda melepaskan kabel. Saat Anda menarik konektor, jaga agar tetap sejajar agar pin konektor tidak bengkok. Selain itu, sebelum Anda menyambungkan kabel, pastikan bahwa kedua konektor memiliki orientasi yang benar dan sejajar.

 **CATATAN:** Warna komputer dan komponen tertentu mungkin terlihat berbeda dari yang ditampilkan pada dokumen ini.

Untuk mencegah kerusakan pada komputer, lakukan langkah-langkah berikut sebelum Anda mulai mengerjakan bagian dalam komputer.


1. Pastikan permukaan tempat Anda bekerja telah bersih dan rata agar penutup komputer tidak tergores.
2. Matikan komputer Anda (lihat Mematikan Komputer).  
 **PERHATIAN: Untuk melepas kabel jaringan, lepaskan kabel dari komputer terlebih dahulu, lalu lepaskan kabel dari perangkat jaringan.**
3. Lepaskan semua kabel jaringan dari komputer.
4. Lepaskan komputer dan semua perangkat yang terpasang dari stopkontak.
5. Tekan dan tahan tombol daya saat koneksi komputer dicabut untuk menghubungkan board sistem ke ground.
6. Lepaskan penutup.  
 **PERHATIAN: Sebelum menyentuh apa pun di bagian dalam komputer, sentuh permukaan logam yang tidak dicat, seperti logam pada bagian belakang komputer. Saat bekerja, sentuh secara berkala permukaan logam yang tidak bercat untuk menghilangkan listrik statis, yang dapat mengganggu komponen internal.**




## Alat Bantu yang Disarankan

Prosedur dalam dokumen ini memerlukan alat bantu sebagai berikut:

- Obeng minus kecil
- Obeng Phillips
- Pencungkil plastik kecil

## Mematikan Komputer

 **PERHATIAN: Agar data tidak hilang, simpan dan tutup semua file yang terbuka, lalu keluar dari semua program yang terbuka sebelum Anda mematikan komputer.**

1. Matikan sistem operasi:
  - Dalam Windows 8:
    - Menggunakan perangkat yang mengaktifkan sentuh:
      - a. Gesek dari tepi kanan layar, buka menu Charms dan pilih **Settings** (Setelan).
      - b. Pilih  lalu pilih **Shut down** (Matikan)
    - Menggunakan mouse:
      - a. Tunjuk sudut kanan atas layar dan klik **Settings** (Setelan).
      - b. Klik pada  lalu pilih **Shut down** (Matikan).
  - Dalam Windows 7:
    1. Klik **Start** .
    2. Klik **Shut Down** (Matikan)

atau

1. Klik **Start** .
2. Klik panah di sudut kanan bawah menu **Start** (Mulai) seperti yang ditampilkan di bawah, lalu




klik **Shut Down** (Matikan).

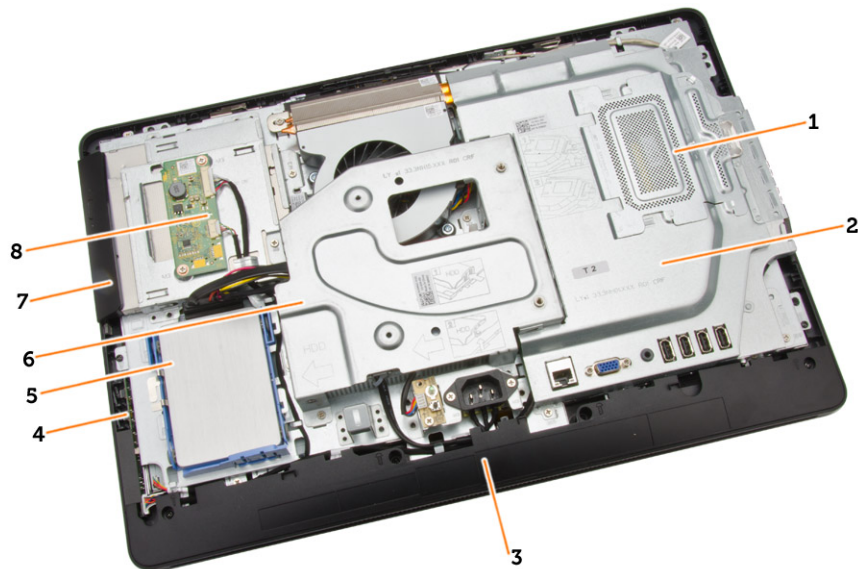
2. Pastikan bahwa komputer dan semua perangkat yang terpasang dimatikan. Jika komputer Anda dan perangkat yang terpasang tidak mati secara otomatis saat Anda menutup sistem operasi, tekan dan tahan tombol daya selama 6 detik untuk memmatikannya.

## Sebelum Mengerjakan Bagian Dalam Komputer

Setelah Anda menyelesaikan setiap prosedur penggantian, pastikan Anda telah menyambungkan semua peralatan eksternal, kartu, dan kabel sebelum menyalakan komputer.

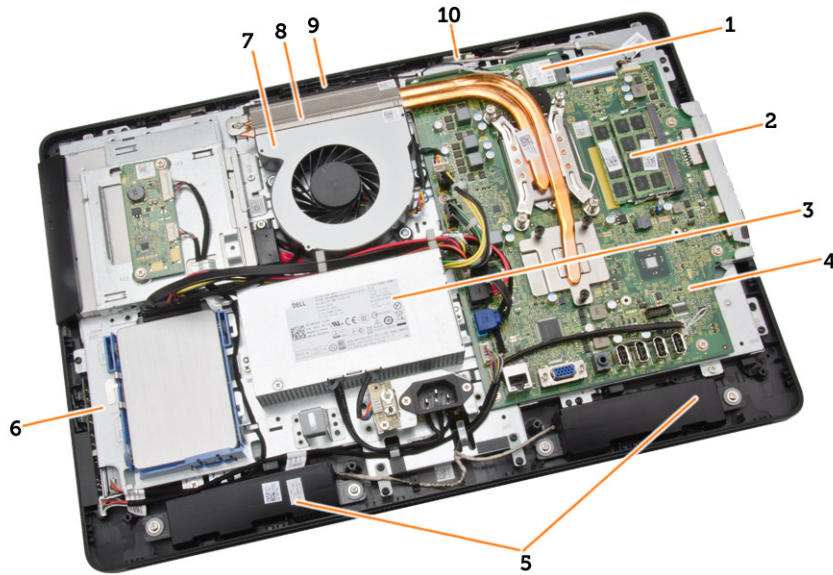
1. Pasang kembali penutup.
  -  **PERHATIAN: Untuk menyambungkan kabel jaringan, terlebih dahulu pasang kabel ke dalam perangkat jaringan dan pasang ke dalam komputer.**
2. Sambungkan setiap kabel telepon atau jaringan ke komputer.
3. Sambungkan komputer dan semua perangkat yang terpasang ke stopkontak.
4. Nyalakan Komputer.
5. Jika diperlukan, periksa kembali bahwa komputer telah bekerja dengan benar dengan menjalankan Dell Diagnostics.

## Ikhtisar Sistem



### Angka 1. Tampilan Bagian Dalam – 1

1. pelindung memori
2. pelindung board sistem
3. penutup bawah
4. board sakelar daya
5. hard disk
6. Bracket VESA
7. drive optik
8. board pengubah

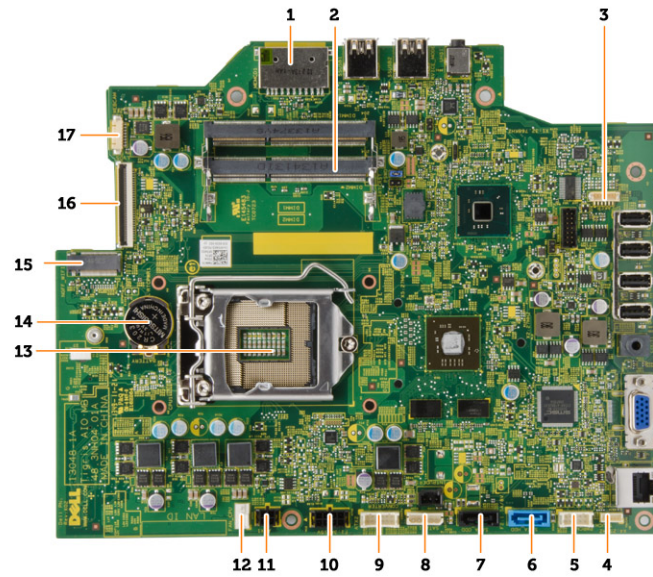


**Angka 2. Tampilan Bagian Dalam – 2**

1. kartu WLAN
2. modul memori
3. unit catu daya
4. board sistem
5. speaker
6. bracket display
7. kipas sistem
8. unit pendingin
9. kamera
10. mikrofon

## **Tata Letak Board Sistem**

Gambar berikut menampilkan tata letak board sistem pada komputer.



1. Pembaca kartu Memori SD
2. modul memori
3. konektor speaker
4. konektor sentuh
5. konektor board kontrol
6. konektor HDD
7. konektor ODD
8. konektor daya SATA
9. konektor board konverter
10. konektor daya 2
11. konektor daya 1
12. konektor kipas sistem
13. konektor prosesor
14. Baterai sel berbentuk koin
15. konektor WLAN
16. Konektor LVDS
17. kamera

## Melepaskan dan Memasang Komponen

Bagian ini menyediakan informasi yang mendetail tentang cara melepaskan atau memasang komponen dari komputer Anda.

### Melepaskan Dudukan

1. Ikuti prosedur dalam *Sebelum Mengerjakan Bagian Dalam Komputer Anda*.
2. Lepaskan penutup dudukan.
3. Lepaskan sekrup yang menahan dudukan ke komputer dan angkat dudukan dari komputer.



### Memasang Dudukan

1. Sejajarkan dudukan pada komputer, dan kencangkan sekrup untuk menahan dudukan ke komputer.
2. Tempatkan dan tekan panel pada komputer hingga terdengar mengunci ke dalam tempatnya.
3. Pasang penutup dudukan.
4. Ikuti prosedur dalam *Setelah Mengerjakan Bagian Dalam Komputer Anda*.

### Melepaskan Penutup Belakang

1. Ikuti prosedur dalam *Sebelum Mengerjakan Bagian Dalam Komputer Anda*.
2. Lepaskan:
  - a. penutup dudukan
  - b. dudukan
3. Lakukan langkah-langkah berikut seperti yang ditunjukkan pada gambar:
  - a. Dengan menggunakan pencungkil, cangkli bagian pinggir komputer [1].

- b. Lepaskan penutup belakang dari komputer [2].

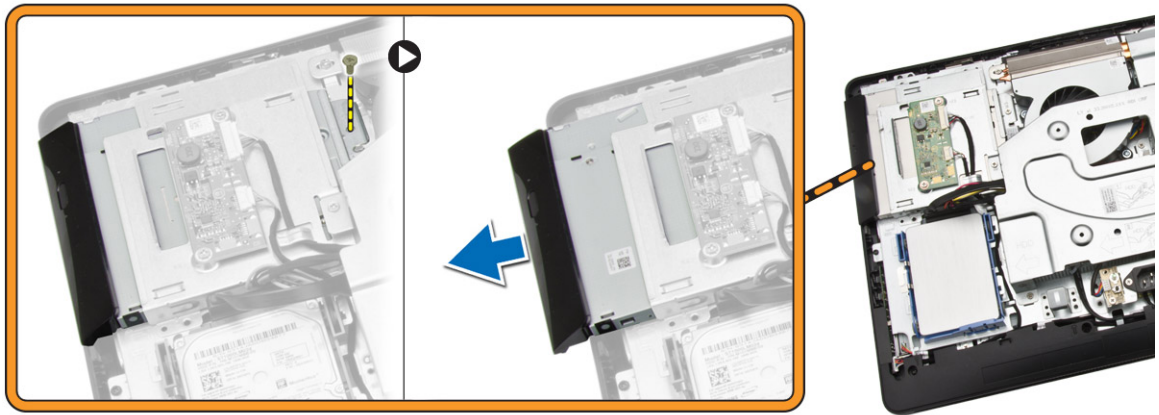


## Memasang Penutup Belakang

1. Tempatkan penutup belakang pada komputer.
2. Tekan sudut-sudut penutup belakang untuk menempelnya pada komputer.
3. Pasang:
  - a. dudukan
  - b. penutup dudukan
4. Ikuti prosedur dalam *Setelah Mengerjakan Bagian Dalam Komputer Anda*.

## Melepaskan Drive Optik

1. Ikuti prosedur dalam *Sebelum Mengerjakan Bagian Dalam Komputer Anda*.
2. Lepaskan:
  - a. penutup dudukan
  - b. dudukan
  - c. penutup belakang
3. Lepaskan sekrup yang menahan drive optik ke komputer. Geser drive optik keluar dari komputer.

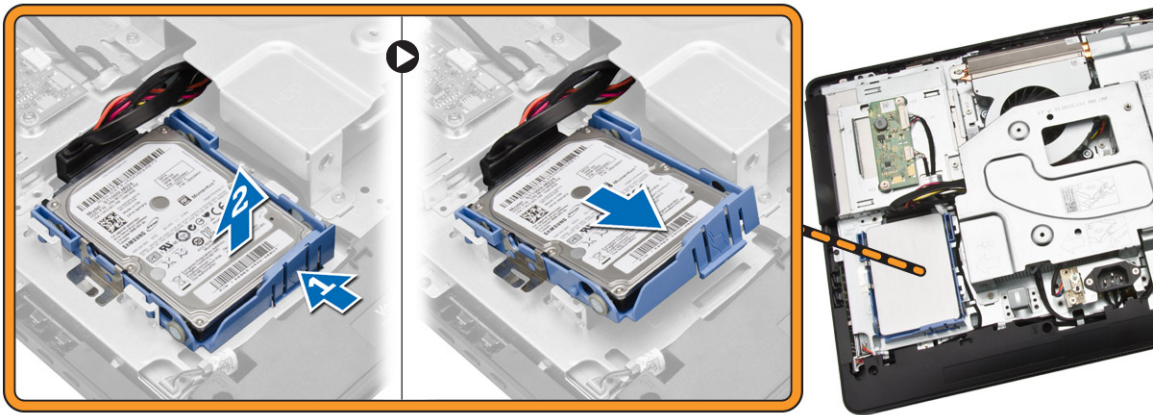


## Memasang Drive Optik

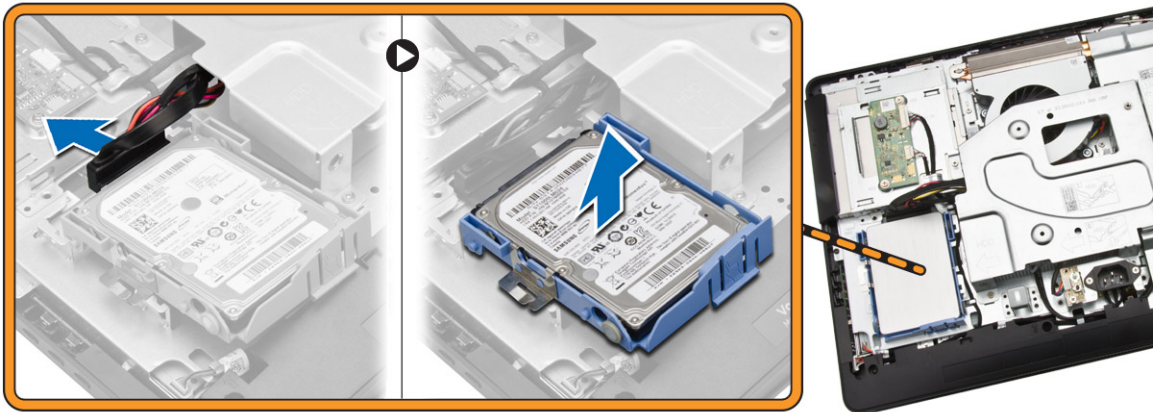
1. Geser drive optik ke komputer dan kencangkan sekrup untuk menahannya.
2. Pasang:
  - a. penutup belakang
  - b. dudukan
  - c. penutup dudukan
3. Ikuti prosedur dalam *Setelah Mengerjakan Bagian Dalam Komputer Anda*.

## Melepaskan Hard Disk

1. Ikuti prosedur dalam *Sebelum Mengerjakan Bagian Dalam Komputer Anda*.
2. Lepaskan:
  - a. penutup dudukan
  - b. dudukan
  - c. penutup belakang
3. Lakukan langkah-langkah berikut seperti yang ditunjukkan pada gambar:
  - a. Dorong bracket hard disk untuk melepaskan dari kuncinya [1].
  - b. Angkat hard disk dari salah satu tepi [2].



4. Geser dan lepaskan hard disk untuk mengakses kabel hard disk.
5. Lepaskan sambungan kabel hard disk dari hard disk, dan lepaskan dari komputer.



6. Cungkil bracket hard disk untuk melepaskan hard disk. Lepaskan hard disk dari bracket hard disk.

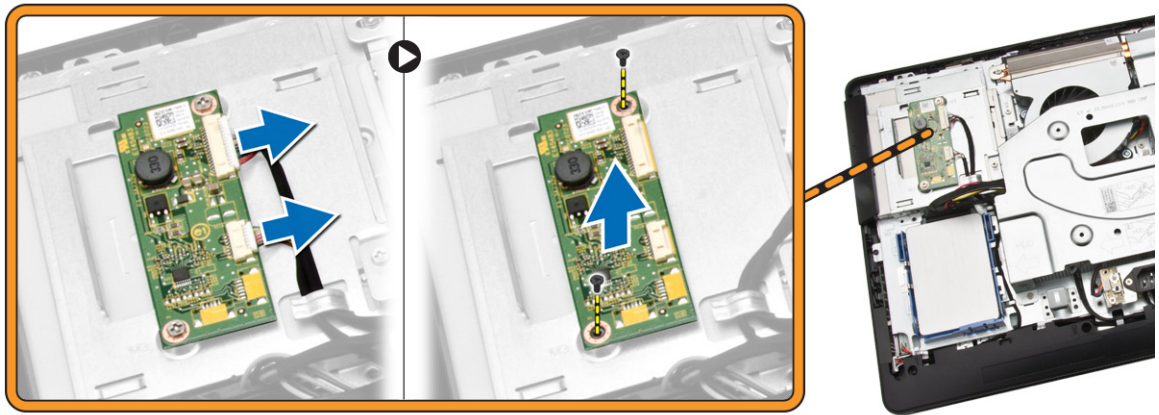


## Memasang Hard Disk

1. Masukkan hard disk ke bracket hard disk.
2. Sambungkan kabel hard disk ke hard disk dan sejajarkan hard disk ke dalam slot-nya pada komputer.
3. Pasang:
  - a. penutup belakang
  - b. dudukan
  - c. penutup dudukan
4. Ikuti prosedur dalam *Setelah Mengerjakan Bagian Dalam Komputer Anda*.

## Melepaskan Board Pengubah

1. Ikuti prosedur dalam *Sebelum Mengerjakan Bagian Dalam Komputer Anda*.
2. Lepaskan:
  - a. penutup dudukan
  - b. dudukan
  - c. penutup belakang
3. Lepaskan sambungan kabel dari board pengubah. Lepaskan sekrup dan angkat board pengubah dari komputer.

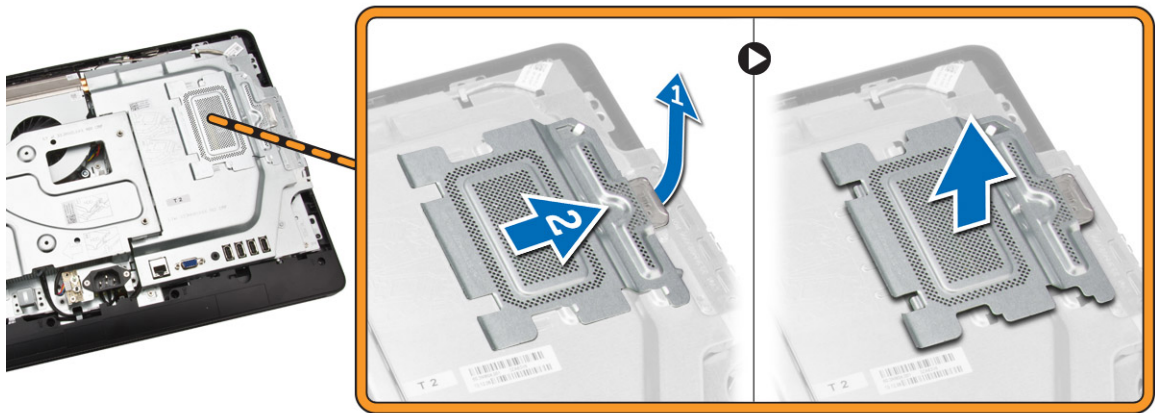


## Memasang Board Pengubah

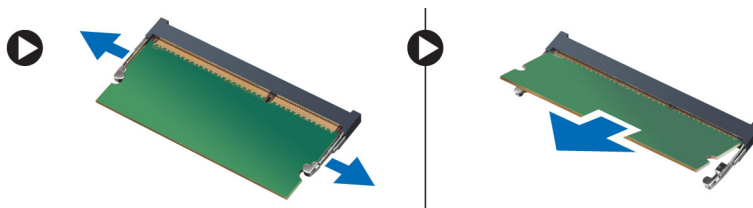
1. Kencangkan sekrup untuk menahan board pengubah ke komputer. Sambungkan kabel ke board pengubah.
2. Pasang:
  - a. penutup belakang
  - b. dudukan
  - c. penutup dudukan
3. Ikuti prosedur dalam *Setelah Mengerjakan Bagian Dalam Komputer Anda*.

## Melepaskan Memori

1. Ikuti prosedur dalam *Sebelum Mengerjakan Bagian Dalam Komputer Anda*.
2. Lepaskan:
  - a. penutup dudukan
  - b. dudukan
  - c. penutup belakang
3. Lakukan langkah-langkah berikut seperti yang ditunjukkan pada gambar:
  - a. Geser untuk melepaskan penutup memori dari komputer [1].
  - b. Lepaskan penutup memori dari komputer [2].



4. Cungkil klip penahan dari modul memori hingga menyembul keluar. Angkat dan lepaskan modul memori dari konektornya.

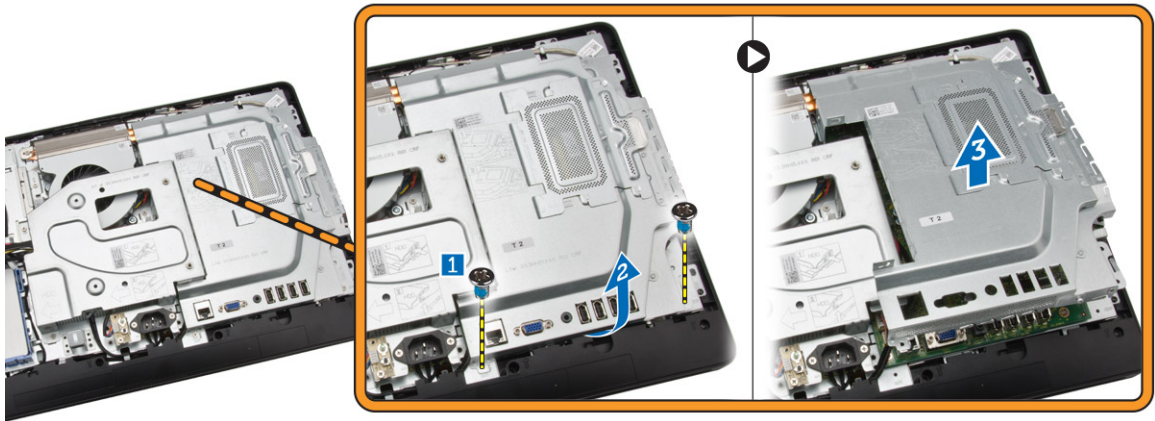


## Memasang Memori

1. Sejajarkan takik pada kartu memori dengan tab pada konektor board sistem.
2. Tekan modul memori hingga tab pelepas memantul kembali untuk mengencangkan tab tersebut pada tempatnya.
3. Tempatkan penutup memori kembali ke tempatnya.
4. Pasang:
  - a. penutup belakang
  - b. dudukan
  - c. penutup dudukan
5. Ikuti prosedur dalam *Setelah Mengerjakan Bagian Dalam Komputer Anda*.

## Melepaskan Pelindung Board Sistem

1. Ikuti prosedur dalam *Sebelum Mengerjakan Bagian Dalam Komputer Anda*.
2. Lepaskan:
  - a. penutup dudukan
  - b. dudukan
  - c. penutup belakang
3. Lakukan langkah-langkah berikut seperti yang ditunjukkan pada gambar:
  - a. Lepaskan sekrup yang menahan pelindung board sistem ke komputer [1].
  - b. Angkat pelindung board-sistem dari komputer [2].
  - c. Lepaskan pelindung board sistem dari komputer [3].

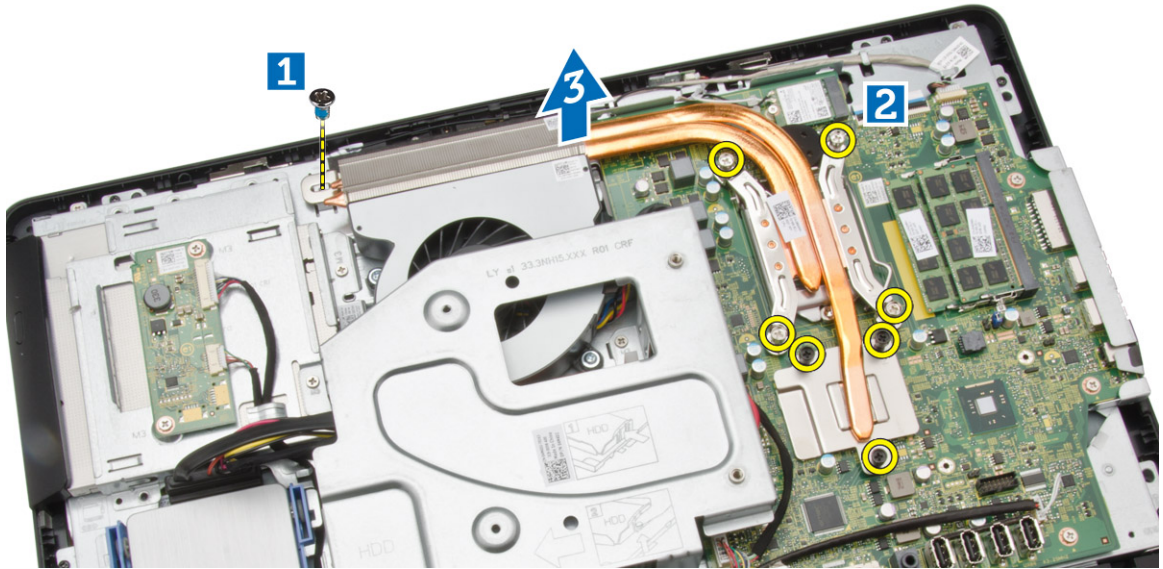


## Memasang Pelindung Board Sistem

1. Sejajarkan pelindung board sistem pada board sistem. Kencangkan sekrup untuk menahannya ke komputer.
2. Pasang:
  - a. penutup belakang
  - b. dudukan
  - c. penutup dudukan
3. Ikuti prosedur dalam *Setelah Mengerjakan Bagian Dalam Komputer Anda*.

## Melepaskan Unit Pendingin

1. Ikuti prosedur dalam *Sebelum Mengerjakan Bagian Dalam Komputer Anda*.
2. Lepaskan:
  - a. penutup dudukan
  - b. dudukan
  - c. penutup belakang
  - d. pelindung board sistem
3. Lakukan langkah-langkah berikut seperti yang ditunjukkan pada gambar:
  - a. Lepaskan sekrup yang menahan unit pendingin ke komputer [1].
  - b. Lepaskan sekrup yang menahan CPU ke komputer [2].
  - c. Angkat dan lepaskan unit pendingin dari komputer [3].

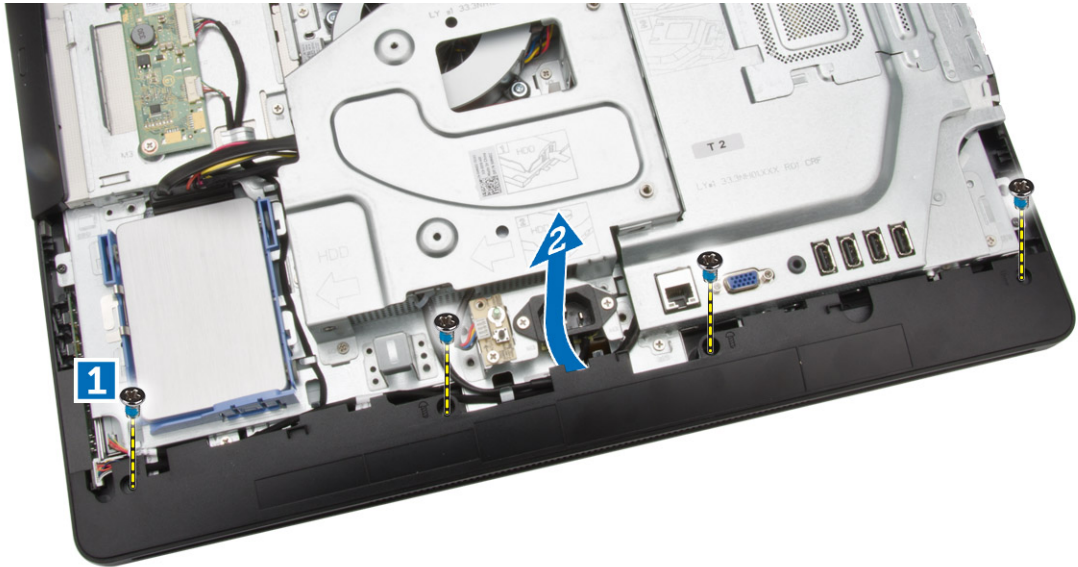


## Memasang Unit Pendingin

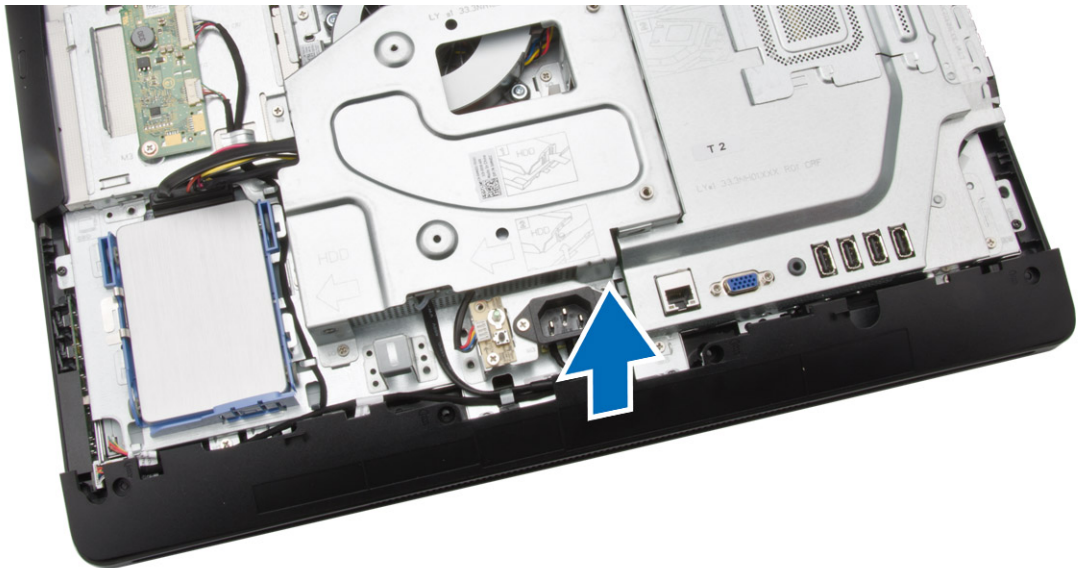
1. Sejajarkan unit pendingin pada board sistem. Kencangkan sekrup untuk menahannya ke komputer.
2. Pasang:
  - a. pelindung board sistem
  - b. penutup belakang
  - c. dudukan
  - d. penutup dudukan
3. Ikuti prosedur dalam *Setelah Mengerjakan Bagian Dalam Komputer Anda*.

## Melepaskan Speaker

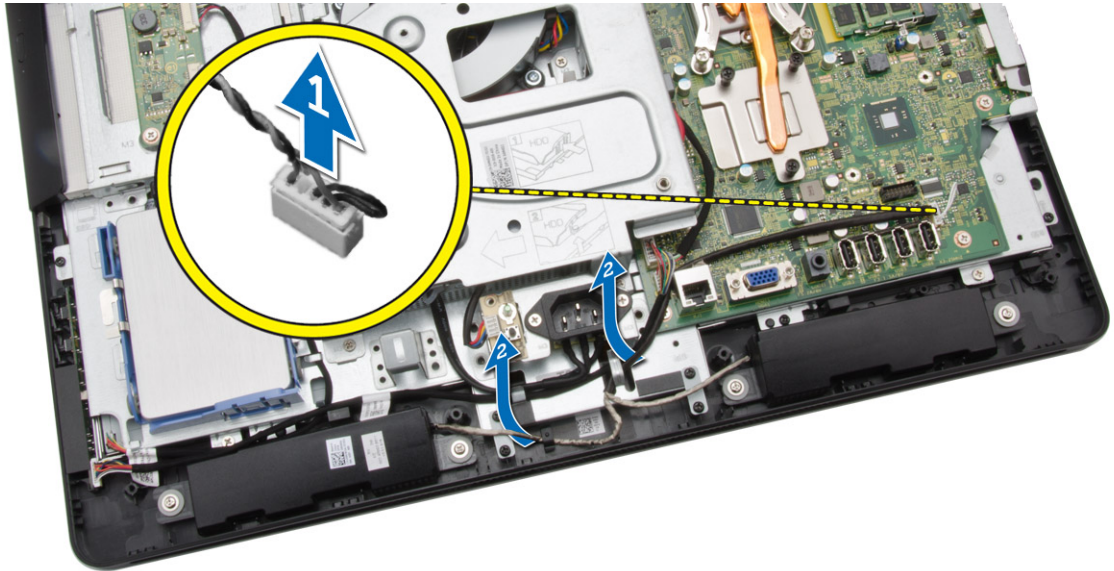
1. Ikuti prosedur dalam *Sebelum Mengerjakan Bagian Dalam Komputer Anda*.
2. Lepaskan:
  - a. penutup dudukan
  - b. dudukan
  - c. penutup belakang
  - d. pelindung board sistem
3. Lakukan langkah-langkah berikut seperti yang ditunjukkan pada gambar:
  - a. Lepaskan sekrup yang menahan penutup speaker ke komputer [1].
  - b. Lepaskan penutup speaker dari komputer.[2].



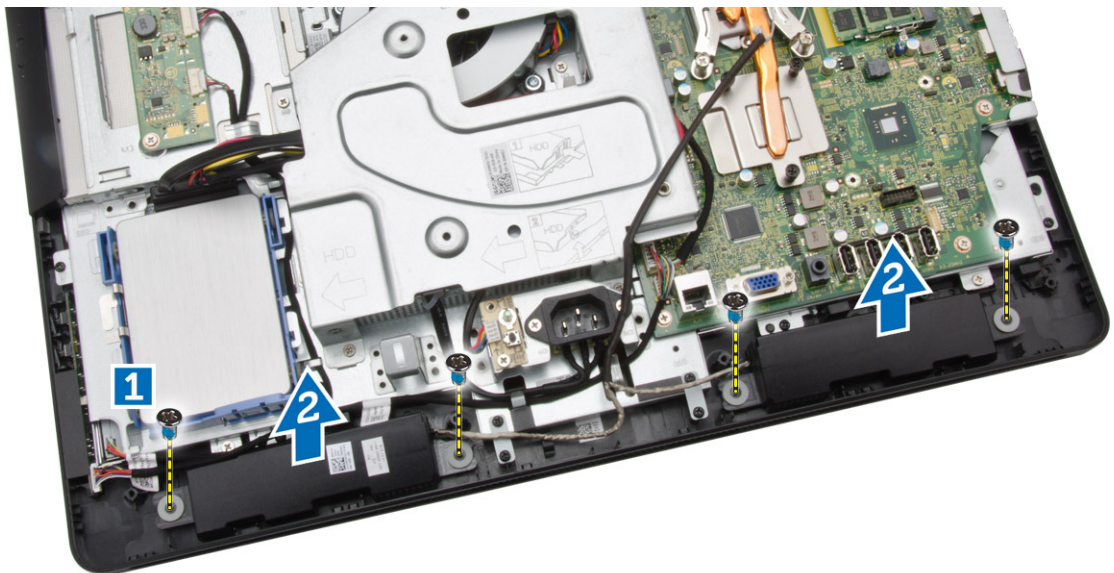
4. Lepaskan penutup speaker dari komputer.



5. Lakukan langkah-langkah berikut seperti yang ditunjukkan pada gambar:
  - a. Lepaskan sambungan kabel speaker dari board sistem [1].
  - b. Lepaskan kabel dari tab pada komputer [2].



6. Lakukan langkah-langkah berikut seperti yang ditunjukkan pada gambar:
  - a. Lepaskan sekrup yang menahan speaker ke komputer [1].
  - b. Lepaskan speaker dari komputer [2].



## Memasang Speaker

1. Sejajarkan speaker pada komputer. Kencangkan sekrup untuk menahannya ke komputer.
2. Sejajarkan kabel speaker melalui tabnya pada komputer dan sambungkan kabel speaker ke board sistem.
3. Sejajarkan penutup speaker pada komputer dan kencangkan sekrup untuk menahannya.
4. Pasang:
  - a. pelindung board sistem

- b. penutup belakang
  - c. dudukan
  - d. penutup dudukan
5. Ikuti prosedur dalam *Setelah Mengerjakan Bagian Dalam Komputer Anda*.

## Melepaskan Bracket VESA

1. Ikuti prosedur dalam *Sebelum Mengerjakan Bagian Dalam Komputer Anda*.
2. Lepaskan:
  - a. penutup dudukan
  - b. dudukan
  - c. penutup belakang
3. Lakukan langkah-langkah berikut seperti yang ditunjukkan pada gambar:
  - a. Lepaskan sekrup yang menahan bracket VESA ke komputer [1].
  - b. Lepaskan bracket VESA dari komputer [2].



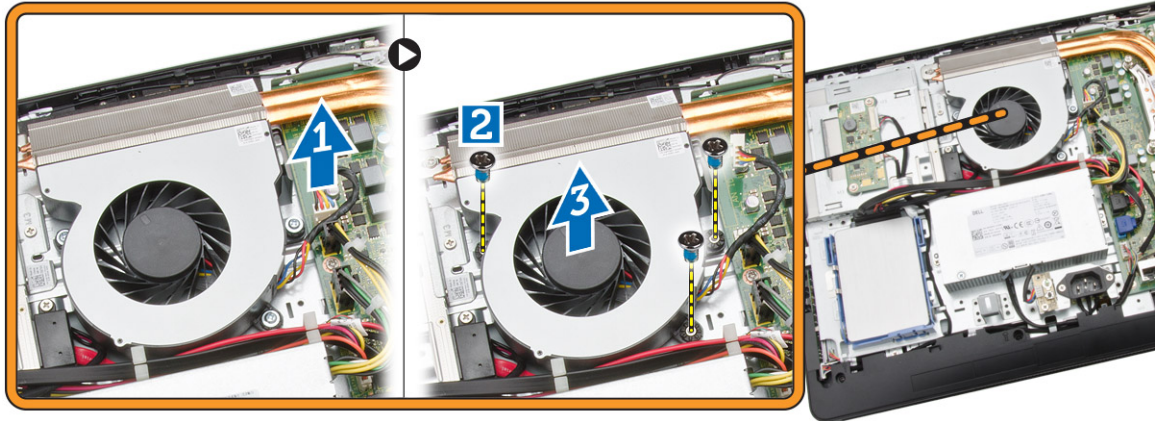
## Memasang Bracket VESA

1. Sejajarkan bracket VESA pada komputer. Kencangkan sekrup yang menahannya ke komputer.
2. Pasang:
  - a. penutup belakang
  - b. dudukan
  - c. penutup dudukan
3. Ikuti prosedur dalam *Setelah Mengerjakan Bagian Dalam Komputer Anda*.

## Melepaskan Kipas Sistem

1. Ikuti prosedur dalam *Sebelum Mengerjakan Bagian Dalam Komputer Anda*.
2. Lepaskan:

- a. penutup dudukan
  - b. dudukan
  - c. penutup belakang
  - d. pelindung board sistem
  - e. Bracket VESA
3. Lakukan langkah-langkah berikut seperti yang ditunjukkan pada gambar:
- a. Lepaskan sambungan kabel kipas sistem dari board sistem [1].
  - b. Lepaskan sekrup yang menahan kipas sistem [2].
  - c. Lepaskan kipas sistem dari komputer [3].

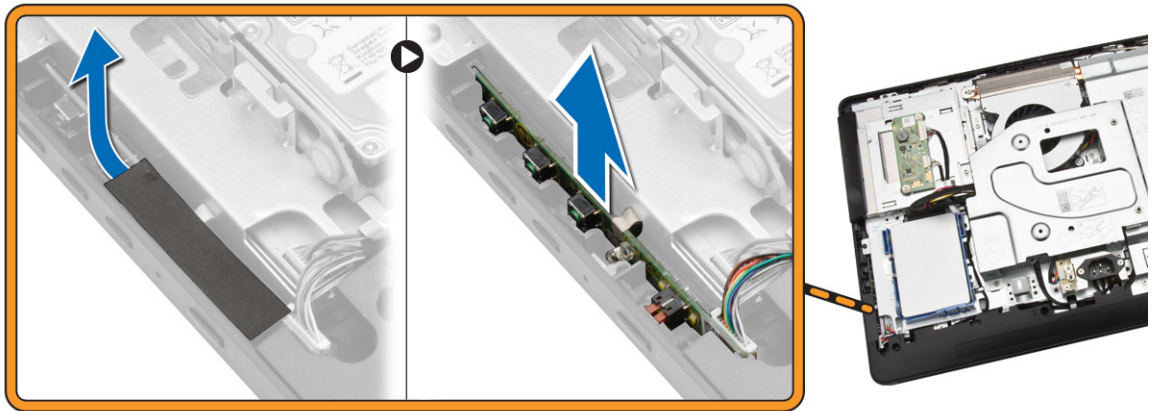


## Memasang Kipas Sistem

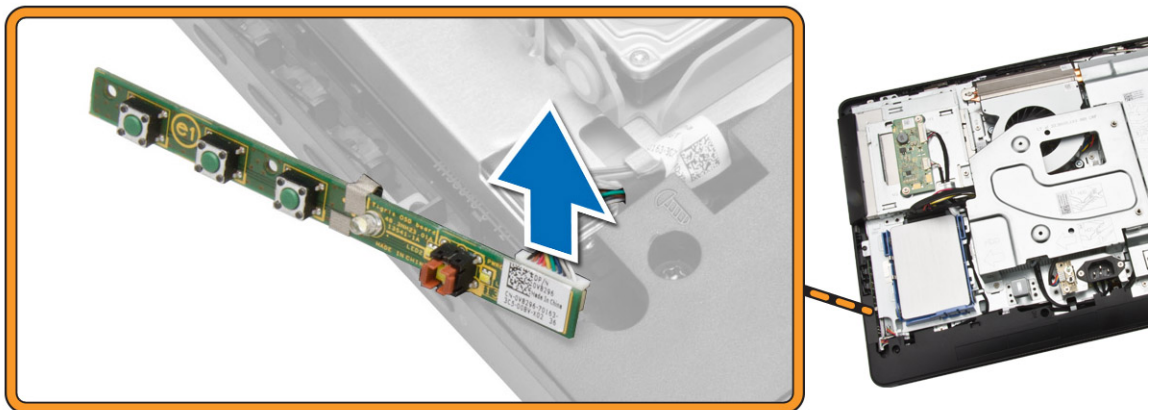
1. Sejajarkan kipas sistem dengan unit pendingin pada komputer dan kencangkan sekrup untuk menahannya ke komputer.
2. Sambungkan kabel kipas sistem ke board sistem.
3. Pasang:
  - a. Bracket VESA
  - b. pelindung board sistem
  - c. penutup belakang
  - d. dudukan
  - e. penutup dudukan
4. Ikuti prosedur dalam *Setelah Mengerjakan Bagian Dalam Komputer Anda*.

## Melepaskan Board Sakelar Daya

1. Ikuti prosedur dalam *Sebelum Mengerjakan Bagian Dalam Komputer Anda*.
2. Lepaskan:
  - a. penutup dudukan
  - b. dudukan
  - c. penutup belakang
3. Kelupas perekat yang menahan board sakelar daya ke komputer. Angkat board sakelar daya untuk bisa mengakses kabel tersebut.



4. Lepaskan sambungan kabel sakelar daya dari board sakelar daya untuk melepaskannya dari komputer.



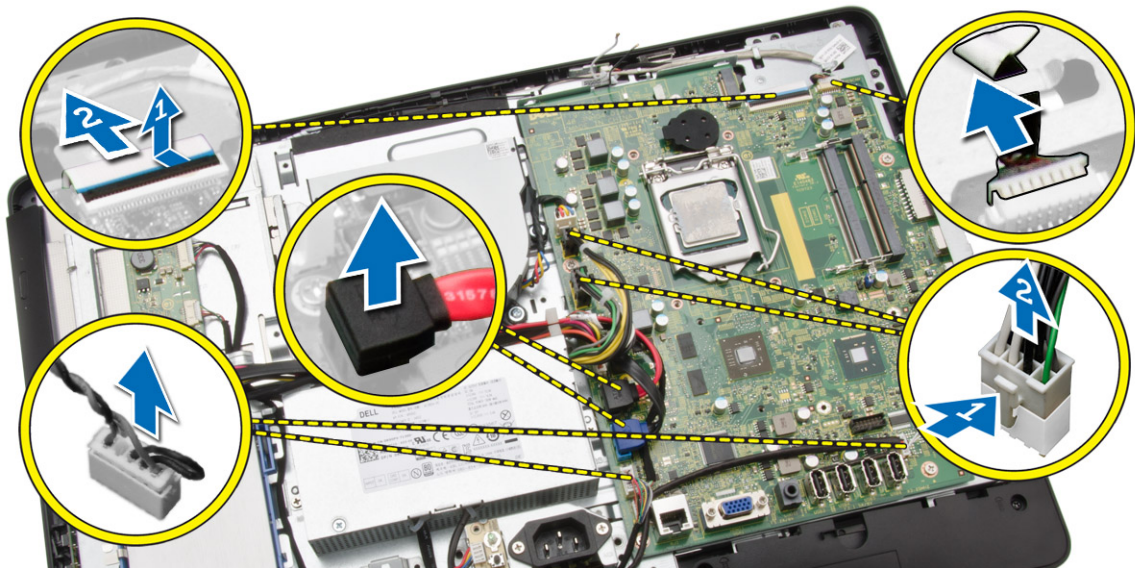
## Memasang Board Sakelar Daya

1. Masukkan board sakelar daya ke dalam slotnya pada komputer dan pasanglah perekat untuk menahannya. Sambungkan kabel sakelar daya ke board sakelar daya.
2. Pasang:
  - a. penutup belakang
  - b. dudukan
  - c. penutup dudukan
3. Ikuti prosedur dalam *Setelah Mengerjakan Bagian Dalam Komputer Anda*.

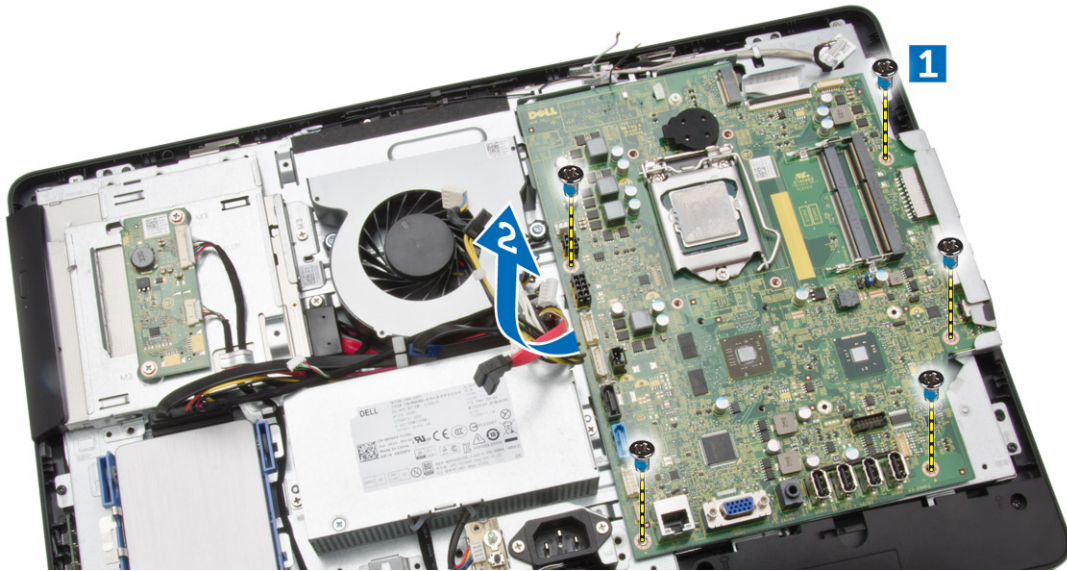
## Melepaskan Board Sistem

1. Ikuti prosedur dalam *Sebelum Mengerjakan Bagian Dalam Komputer Anda*.
2. Lepaskan:
  - a. penutup dudukan

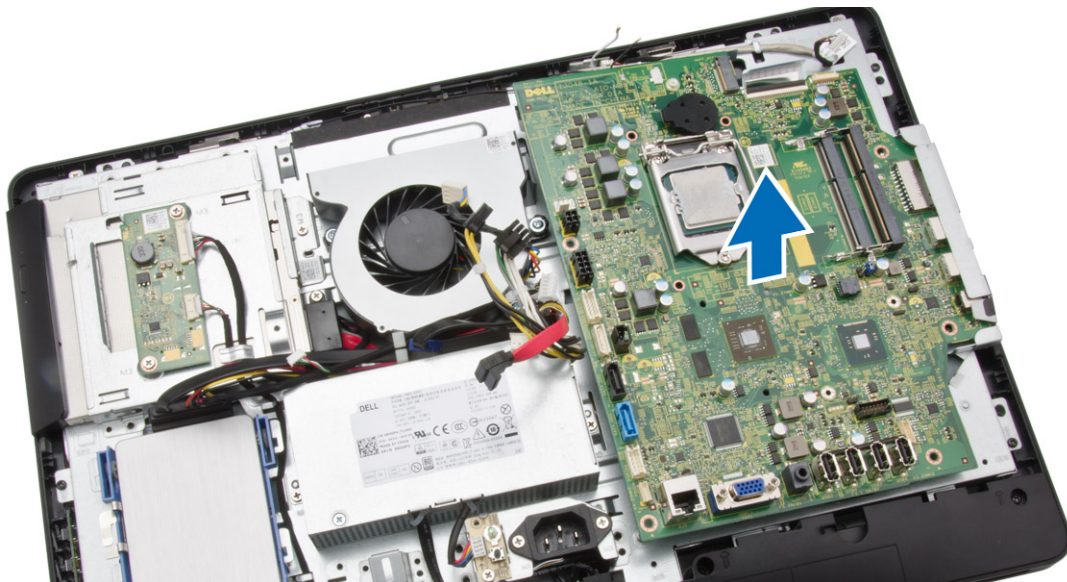
- b. dudukan
  - c. penutup belakang
  - d. memori
  - e. Bracket VESA
  - f. pelindung board sistem
  - g. unit pendingin
  - h. kartu WLAN
3. Lepaskan sambungan kabel berikut dari board sistem:
- a. kabel kamera
  - b. kabel LVDS
  - c. kabel kipas-sistem
  - d. kabel drive optik
  - e. kabel hard disk
  - f. kabel daya hard disk/drive optik
  - g. kabel board pengubah
  - h. kabel sakelar daya
  - i. kabel sentuh (jika tersedia)
  - j. kabel speaker



4. Lakukan langkah-langkah berikut seperti yang ditunjukkan pada gambar:
- a. Lepaskan sekrup yang menahan board sistem ke komputer [1].
  - b. Geser board sistem untuk melepaskannya dari komputer [2].



5. Lepaskan board sistem dari komputer.



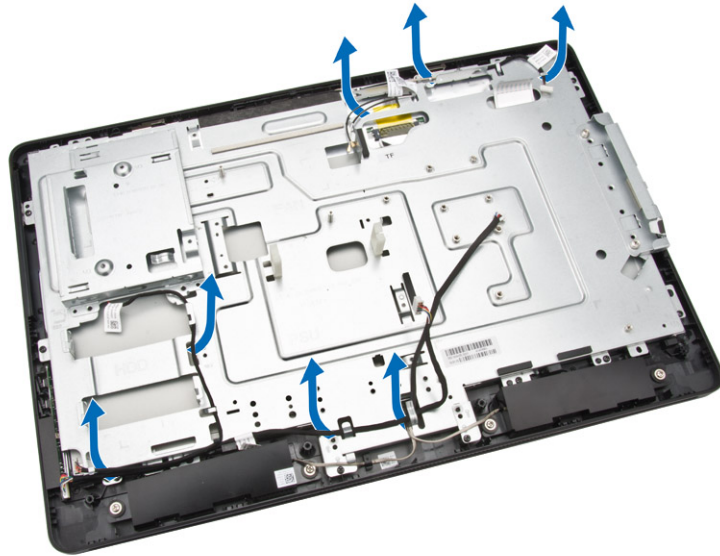
## Memasang Board Sistem

1. Sejajarkan board sistem pada komputer.
2. Kencangkan sekrup untuk menahan board sistem ke komputer.
3. Sambungkan kabel berikut ke board sistem:
  - a. kabel kamera
  - b. kabel LVDS
  - c. kabel kipas sistem
  - d. kabel drive optik
  - e. kabel hard disk

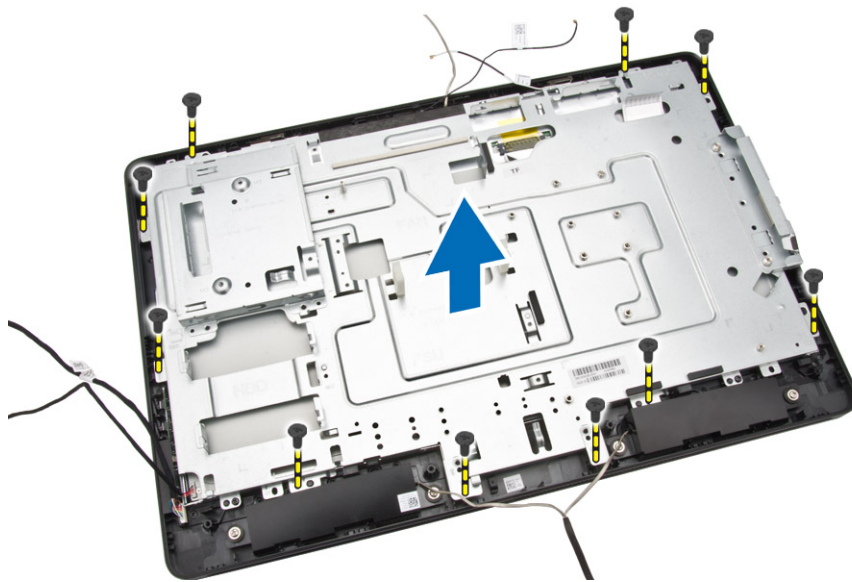
- f. kabel daya hard disk/drive optik
  - g. kabel board pengubah
  - h. kabel sentuh (jika tersedia)
  - i. kabel sakelar daya
  - j. kabel speaker
4. Pasang:
- a. kartu WLAN
  - b. unit pendingin
  - c. pelindung board sistem
  - d. Bracket VESA
  - e. memori
  - f. penutup belakang
  - g. dudukan
  - h. penutup dudukan
5. Ikuti prosedur dalam *Setelah Mengerjakan Bagian Dalam Komputer Anda*.

## Melepaskan Bracket Display

1. Ikuti prosedur dalam *Sebelum Mengerjakan Bagian Dalam Komputer Anda*.
2. Lepaskan:
  - a. penutup dudukan
  - b. dudukan
  - c. penutup belakang
  - d. drive optik
  - e. hard disk
  - f. memori
  - g. Bracket VESA
  - h. pelindung board sistem
  - i. speaker
  - j. unit pendingin
  - k. kipas sistem
  - l. Kartu WLAN
  - m. board pengubah
  - n. board sistem
3. Lepaskan kabel LVDS, kabel kamera, kabel board pengubah dari tabnya masing-masing pada bracket display.



4. Lepaskan sekrup yang menahan bracket display pada komputer. Angkat dan lepaskan bracket display dari komputer.



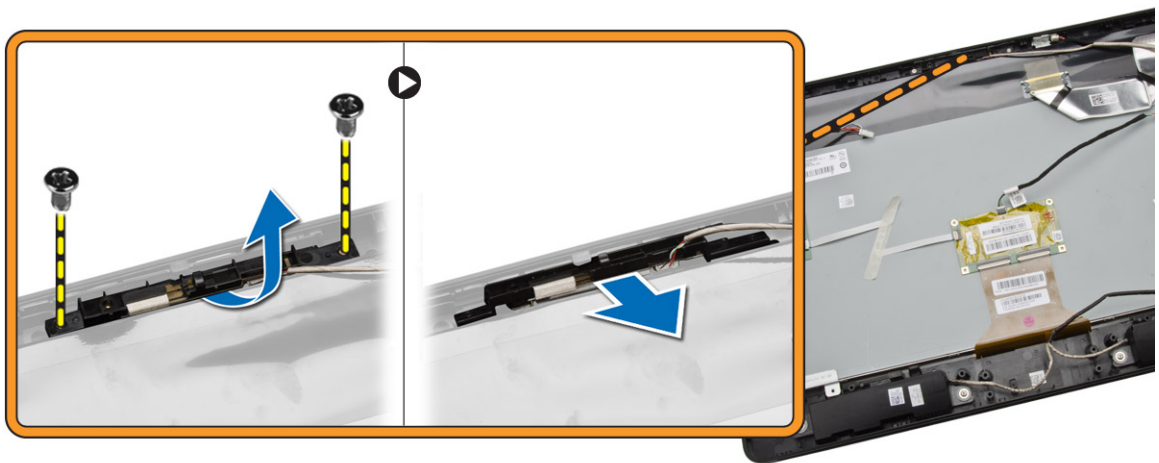
## Memasang Bracket Display

1. Sejajarkan bracket display pada komputer.
2. Kencangkan sekrup untuk menahan bracket display ke komputer.
3. Sejajarkan kabel LVDS, kabel kamera, kabel board pengubah ke dalam tabnya masing-masing pada bracket display.
4. Pasang:
  - a. board sistem
  - b. board pengubah

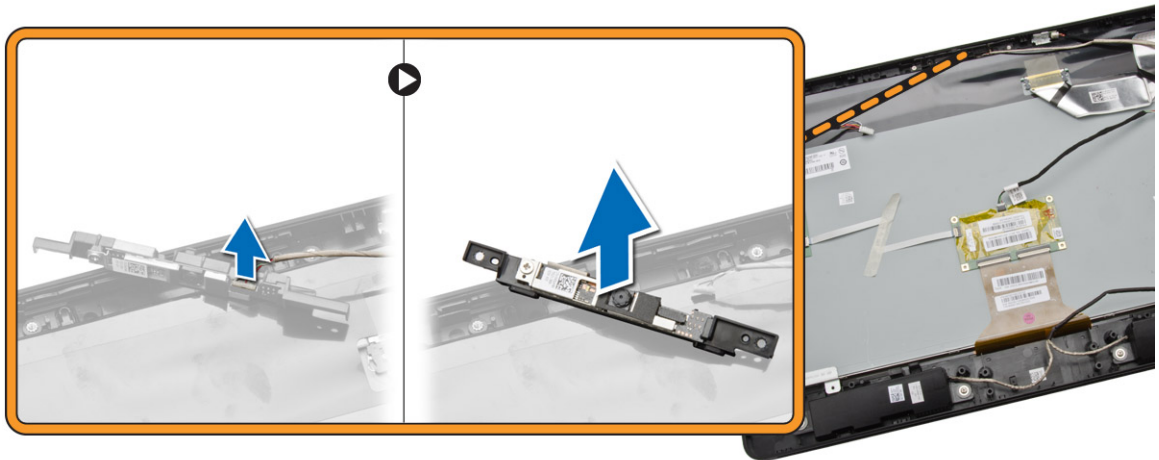
- c. kartu WLAN
  - d. kipas sistem
  - e. unit pendingin
  - f. speaker
  - g. pelindung board sistem
  - h. Bracket VESA
  - i. memori
  - j. hard disk
  - k. drive optik
  - l. penutup belakang
  - m. dudukan
  - n. penutup dudukan
5. Ikuti prosedur dalam *Setelah Mengerjakan Bagian Dalam Komputer Anda*.

## Melepaskan Kamera

1. Ikuti prosedur dalam *Sebelum Mengerjakan Bagian Dalam Komputer Anda*.
2. Lepaskan:
  - a. penutup dudukan
  - b. dudukan
  - c. penutup belakang
  - d. drive optik
  - e. hard disk
  - f. memori
  - g. Bracket VESA
  - h. pelindung board sistem
  - i. speaker
  - j. unit pendingin
  - k. kipas sistem
  - l. kartu WLAN
  - m. board pengubah
  - n. board sistem
  - o. bracket display
3. Lepaskan sekrup yang menahan kamera ke komputer dan lepaskan kamera dari slotnya untuk mengakses kabel kamera.



4. Lepaskan sambungan kabel kamera dari kamera dan lepaskan kamera dari komputer.



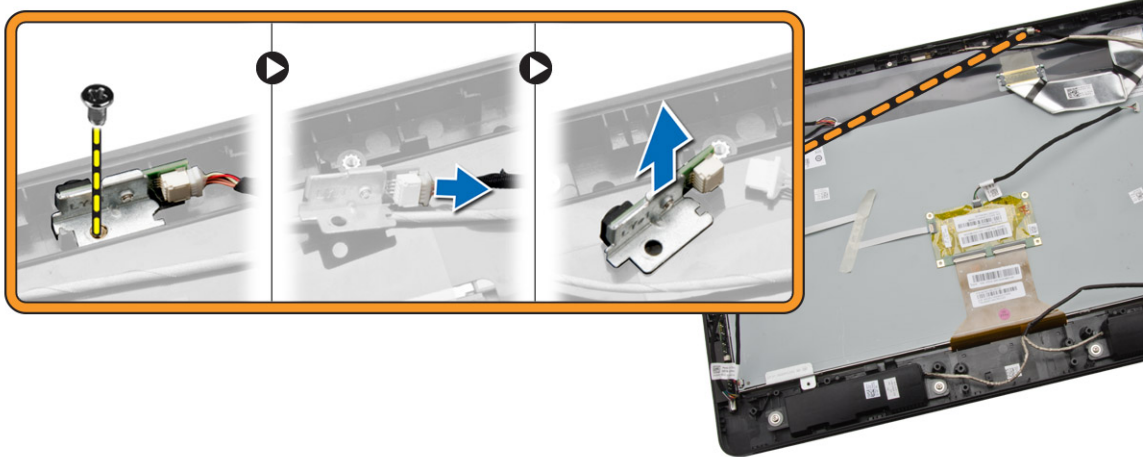
## Memasang Kamera

1. Sambungkan kabel kamera ke kamera.
2. Sejajarkan kamera ke dalam slot dan kencangkan sekrup untuk menahan kamera pada komputer.
3. Pasang:
  - a. bracket display
  - b. board sistem
  - c. board pengubah
  - d. Kartu WLAN
  - e. kipas sistem
  - f. unit pendingin
  - g. speaker
  - h. pelindung board sistem
  - i. Bracket VESA
  - j. memori
  - k. hard disk
  - l. drive optik
  - m. penutup belakang
  - n. dudukan
  - o. penutup dudukan
4. Ikuti prosedur dalam *Setelah Mengerjakan Bagian Dalam Komputer Anda*.

## Melepaskan Mikrofon

1. Ikuti prosedur dalam *Sebelum Mengerjakan Bagian Dalam Komputer Anda*.
2. Lepaskan:
  - a. penutup dudukan
  - b. dudukan
  - c. penutup belakang
3. Lakukan langkah-langkah berikut seperti yang ditunjukkan pada gambar:

- a. Lepaskan sekrup yang menahan mikrofon.
- b. Lepaskan sambungan kabel mikrofon dari mikrofon.
- c. Lepaskan mikrofon dari komputer.



## Memasang Mikrofon

1. Sambungkan kabel mikrofon ke mikrofon.
2. Sejajarkan mikrofon ke dalam slotnya dan kencangkan sekrup untuk menahannya ke komputer.
3. Pasang:
  - a. penutup belakang
  - b. dudukan
  - c. penutup dudukan
4. Ikuti prosedur dalam *Setelah Mengerjakan Bagian Dalam Komputer Anda*.

## Pengaturan Sistem

Pengaturan Sistem memungkinkan Anda untuk mengelola perangkat keras komputer dan menetapkan opsi tingkat-BIOS. Dari Pengaturan Sistem, Anda dapat:

- Mengubah pengaturan NVRAM setelah Anda menambahkan atau menghapus perangkat keras.
- Melihat konfigurasi perangkat keras sistem
- Mengaktifkan atau menonaktifkan perangkat terintegrasi
- Menetapkan ambang performa dan pengelolaan daya
- Mengelola keamanan komputer

## Urutan Booting

Urutan Booting memungkinkan Anda untuk melewati urutan perangkat booting yang telah ditentukan Pengaturan Sistem dan melakukan booting secara langsung dari perangkat tertentu (misalnya: drive optis atau hard disk). Selama Power-on Self Test (POST), ketika logo Dell muncul, Anda dapat:

- Mengakses Pengaturan Sistem dengan menekan tombol <F2>
- Memunculkan menu booting satu kali dengan menekan tombol <F12>

Menu booting satu-kali menampilkan perangkat yang akan melakukan booting termasuk opsi diagnostik. Opsi menu booting adalah:

- Lepaskan Drive (jika Anda)
- Drive STXXXX
  - ✎ **CATATAN:** XXX menyatakan nomor drive SATA.
- Drive Optis
- Diagnostik
  - ✎ **CATATAN:** Memilih Diagnostik, akan menampilkan layar **diagnostik ePSA**.


Layar urutan booting juga menampilkan opsi untuk mengakses layar Pengaturan Sistem.

## Tombol Navigasi


Tabel berikut menampilkan tombol navigasi pengaturan sistem.

- ✎ **CATATAN:** Untuk kebanyakan opsi pengaturan sistem, perubahan yang Anda buat akan disimpan namun tidak akan diterapkan hingga Anda menyalakan ulang sistem Anda.

**Tabel 1. Tombol Navigasi**

Tombol	Navigasi
Panah atas	Beralih ke bidang sebelumnya
Panah bawah	Beralih ke bidang berikutnya
<Enter>	Memungkinkan Anda untuk memilih nilai dalam bidang terpilih (jika Anda) atau mengikuti tautan pada bidang.
Spasi	Membentangkan atau menciutkan daftar tarik-turun, jika Anda.
<Tab>	Beralih ke bidang fokus berikutnya.  <b>CATATAN:</b> Untuk peramban grafis standar saja.
<Esc>	Beralih ke halaman sebelumnya hingga Anda melihat layar utama. Menekan <Esc> pada layar utama akan menampilkan pesan yang meminta Anda untuk menyimpan setiap perubahan yang tidak tersimpan dan memulai kembali sistem.
<F1>	Menampilkan file bantuan Pengaturan Sistem.

## Opsi System Setup (Pengaturan Sistem)

 **CATATAN:** Bergantung pada komputer Anda dan perangkat yang dipasang padanya, item yang tercantum pada bagian ini dapat muncul atau juga tidak.

**Tabel 2. General (Umum)**

Opsi	Deskripsi
<b>System Board</b>	Bagian ini mencantumkan fitur perangkat keras utama pada komputer Anda. <ul style="list-style-type: none"><li>• System Information (Informasi Sistem)</li><li>• Memory Information (Informasi Memori)</li><li>• Informasi PCI</li><li>• Processor Information (Informasi Prosesor)</li><li>• Informasi Perangkat</li></ul>
<b>Boot Sequence</b>	Memungkinkan Anda untuk mengubah urutan upaya komputer dalam menemukan sistem operasi. <ul style="list-style-type: none"><li>• <b>Boot Sequence (Urutan Booting)</b><ul style="list-style-type: none"><li>• Diskette Drive (Drive Disket)</li><li>• Drive SATA HDD</li><li>• USB Storage Device (Perangkat Penyimpanan USB)</li><li>• CD/DVD/CD-RW Drive (Drive CD/DVD/CD-RW)</li><li>• Onboard NIC (NIC pada Board)</li></ul></li><li>• <b>Boot List Option</b><ul style="list-style-type: none"><li>• Memungkinkan Anda untuk mengubah opsi daftar booting.<ul style="list-style-type: none"><li>– Legacy</li></ul></li></ul></li></ul>

Ops	Deskripsi
	<ul style="list-style-type: none"> <li>– UEFI</li> </ul>
<b>Advanced Boot Options</b>	<p>Memungkinkan Anda untuk Mengaktifkan ROM Opsi Legacy</p> <ul style="list-style-type: none"> <li>• <b>Enabled Legacy Options ROMs</b> (Bawaan: Enabled (Diaktifkan))</li> </ul>
<b>Date/Time</b>	<p>Memungkinkan Anda untuk mengatur tanggal dan waktu. Perubahan pada tanggal dan waktu sistem langsung berlaku saat itu juga.</p>

**Tabel 3. System Configuration (Konfigurasi Sistem)**

Ops	Deskripsi
<b>Integrated NIC</b>	<p>Memungkinkan Anda untuk mengonfigurasi pengontrol jaringan terintegrasi. Opsinya adalah:</p> <ul style="list-style-type: none"> <li>• Enable UEFI Network Stack (Aktifkan Stack Jaringan UEFI)</li> <li>• Disabled (Dinonaktifkan)</li> <li>• Enabled (Diaktifkan)</li> <li>• <b>Enabled w/PXE</b> (w/PXE Dinonaktifkan) (Bawaan)</li> <li>• Enabled w/Cloud Desktop (Diaktifkan dengan Desktop Cloud)</li> </ul>
<b>SATA Operation</b>	<p>Memungkinkan Anda untuk mengonfigurasi kontroler hard disk SATA. Opsinya adalah:</p> <ul style="list-style-type: none"> <li>• Disabled (Dinonaktifkan)</li> <li>• ATA</li> <li>• <b>AHCI</b> (Bawaan)</li> </ul>
<b>Drives</b>	<p>Memungkinkan Anda untuk mengaktifkan atau menonaktifkan berbagai drive yang terpasang.</p> <ul style="list-style-type: none"> <li>• SATA-0</li> <li>• SATA-1</li> </ul> <p>Setelan Bawaan: <b>Semua drive diaktifkan.</b></p>
<b>SMART Reporting</b>	<p>Memungkinkan Anda untuk mengaktifkan pelaporan SMART pada hard disk selama penyalaan sistem.</p> <ul style="list-style-type: none"> <li>• <b>Enable SMART Reporting (Aktifkan Pelaporan SMART)</b> – Opsi ini diaktifkan secara bawaan.</li> </ul>
<b>USB Configuration</b>	<p>Memungkinkan Anda untuk mengaktifkan atau menonaktifkan konfigurasi USB internal. Opsinya adalah:</p> <ul style="list-style-type: none"> <li>• Enable Boot Support (Aktifkan Dukungan Boot)</li> <li>• Rear USB Ports <ul style="list-style-type: none"> <li>– Port 1 (kiri)</li> </ul> </li> </ul>

Opsi	Deskripsi
	<ul style="list-style-type: none"> <li>- Port 2 (Kiri Tengah)</li> <li>- Port 3 (Kanan Tengah)</li> <li>- Port 4 (Kanan)</li> <li>• Side USB Ports <ul style="list-style-type: none"> <li>- Port 1 (Atas)</li> <li>- Port 2 (Bawah)</li> </ul> </li> </ul> <p>Pengaturan Bawaan: <b>Semua perangkat diaktifkan.</b></p>
<b>Audio</b>	<p>Memungkinkan Anda mengaktifkan atau menonaktifkan fitur audio.</p> <ul style="list-style-type: none"> <li>• Mengaktifkan Audio <ul style="list-style-type: none"> <li>- Enable Microphone (Aktifkan Mikrofon)</li> <li>- Enable Internal Speaker (Aktifkan Speaker Internal)</li> </ul> </li> </ul> <p>Pengaturan Bawaan: <b>Semua perangkat diaktifkan.</b></p>
<b>OSD Button Management</b>	<p>Memungkinkan Anda untuk menonaktifkan tombol OSD (On-Screen Display).</p> <ul style="list-style-type: none"> <li>• Nonaktifkan Tombol OSD</li> </ul> <p>Pengaturan Bawaan: <b>Tombol OSD tidak dinonaktifkan</b></p>
<b>Miscellaneous Devices</b>	<p>Memungkinkan Anda untuk mengaktifkan atau menonaktifkan berbagai perangkat terpasang.</p> <ul style="list-style-type: none"> <li>• <b>Enable Camera</b> (Aktifkan Kamera) - Opsi ini diaktifkan secara bawaan.</li> <li>• <b>Enable Media Card</b> (Aktifkan Kartu Media) - Opsi ini diaktifkan secara bawaan.</li> <li>• <b>Disable Media Card (Nonaktifkan Kartu Media)</b></li> </ul>

Tabel 4. Security


Opsi	Deskripsi
<b>Admin Password</b>	<p>Bidang ini memungkinkan Anda untuk menetapkan, mengubah, atau menghapus kata sandi administrator (admin) (terkadang disebut kata sandi pengaturan). Kata sandi admin memungkinkan beberapa fitur keamanan. Kata sandi drive tidak ditetapkan secara bawaan.</p> <ul style="list-style-type: none"> <li>• Enter the old password (Masukkan kata sandi lama)</li> <li>• Enter the new password (Masukkan kata sandi baru)</li> <li>• Confirm the new password (Konfirmasi kata sandi baru)</li> </ul>
<b>System Password</b>	<p>Bidang ini memungkinkan Anda untuk mengatur, mengubah, atau menghapus kata sandi sistem. Kata sandi sistem akan mengaktifkan beberapa fitur keamanan.</p>

Opsi	Deskripsi
<b>Internal HDD_0 Password</b>	<p>Kata sandi drive tidak ditetapkan secara bawaan.</p> <ul style="list-style-type: none"> <li>• Enter the old password (Masukkan kata sandi lama)</li> <li>• Enter the new password (Masukkan kata sandi baru)</li> <li>• Confirm the new password (Konfirmasi kata sandi baru)</li> </ul>
<b>Internal HDD_0 Password</b>	<p>Memungkinkan Anda untuk mengatur, mengubah, atau menghapus kata sandi di drive hard disk (HDD) internal komputer. Perubahan kata sandi yang berhasil dilakukan akan langsung diterapkan. Drive tidak memiliki kata sandi yang diatur secara bawaan</p> <ul style="list-style-type: none"> <li>• Enter the old password (Masukkan kata sandi lama)</li> <li>• Enter the new password (Masukkan kata sandi baru)</li> <li>• Confirm the new password (Konfirmasi kata sandi baru)</li> </ul>
<b>Strong Password</b>	<p><b>Enforce strong password</b> - (Terapkan sandi kuat) - Pilihan ini dinonaktifkan secara bawaan.</p>
<b>Password Configuration</b>	<p>Bidang ini mengontrol jumlah karakter minimum dan maksimum yang dibolehkan untuk kata sandi admin dan sistem.</p> <ul style="list-style-type: none"> <li>• Admin Password Min (Kata Sandi Admin Min)</li> <li>• Admin Password Max (Kata Sandi Admin Maks)</li> <li>• System Password Min (Kata Sandi Sistem Min)</li> <li>• System Password Max (Kata Sandi Sistem Maks)</li> </ul>
<b>Password Configuration</b>	<p>Secara bawaan, karakter minimum diatur menjadi 4 dan maksimum menjadi 32.</p>
<b>Password Bypass</b>	<p>Memungkinkan Anda untuk melewati <i>System Password</i> (Kata Sandi Sistem) dan permintaan kata sandi HDD internal saat sistem dinyalakan ulang.</p> <ul style="list-style-type: none"> <li>• Disabled (Dinonaktifkan) - Opsi ini dipilih secara bawaan.</li> <li>• Reboot Bypass (Lewati Booting Ulang)</li> </ul>
<b>Password Change</b>	<p>Memungkinkan Anda untuk menentukan apakah perubahan pada sistem dan sandi hard disk dibolehkan ketika kata sandi administrator ditetapkan.</p> <ul style="list-style-type: none"> <li>• <b>Allow Non-Admin Password Changes</b> (Izinkan Perubahan Sandi Bukan Admin) - Pilihan ini diaktifkan secara bawaan.</li> </ul>
<b>TPM Security</b>	<p>Memungkinkan Anda untuk mengontrol apakah Trusted Platform Module (TPM) dalam sistem diaktifkan dan terlihat ke sistem operasi.</p> <p><b>TPM Security</b> (Keamanan TPM) - Pilihan ini dinonaktifkan secara bawaan.</p>
<b>Computrace</b>	<p>Memungkinkan Anda untuk mengaktifkan dan menonaktifkan antarmuka modul BIOS dari <i>Computrace Service</i> opsional dari <i>Absolute Software</i>.</p>


Opsi	Deskripsi
	<ul style="list-style-type: none"> <li>• <b>Deactivate</b> - (Penonaktifan) Pilihan ini dinonaktifkan secara bawaan.</li> <li>• Disable (Nonaktifkan)</li> <li>• Activate (Aktifkan)</li> </ul>
<b>CPU XD Support</b>	<p>Memungkinkan Anda untuk mengaktifkan atau menonaktifkan modus prosesor.</p> <ul style="list-style-type: none"> <li>• <b>Enable CPU XD Support</b> - (Aktifkan Dukungan CPU XD) Opsi ini diaktifkan secara bawaan.</li> </ul>
<b>Admin Setup Lockout</b>	<p>Memungkinkan Anda untuk mengaktifkan atau menonaktifkan opsi untuk masuk ke pengaturan ketika sandi admin ditetapkan.</p> <ul style="list-style-type: none"> <li>• <b>Enable Admin Setup Lockout</b> (Aktifkan Penguncian Pengaturan Admin) - Opsi ini dinonaktifkan secara bawaan.</li> </ul>

Tabel 5. Secure Boot

Opsi	Deskripsi
<b>Secure Boot Enable</b>	<p>Memungkinkan Anda untuk mengaktifkan atau menonaktifkan Fitur Secure Boot (Booting Aman). Opsinya adalah:</p> <ul style="list-style-type: none"> <li>• <b>Disabled</b> (Dinonaktifkan) (Default)</li> <li>• Enabled (Diaktifkan)</li> </ul>
<b>Expert Key Management</b>	<p>Memungkinkan Anda untuk memanipulasi basis data tombol keamanan hanya bila sistem dalam Custom Mode. Opsi <b>Enable Custom Mode</b> (Aktifkan Mode Khusus) dinonaktifkan secara bawaan. Opsinya adalah:</p> <ul style="list-style-type: none"> <li>• PK</li> <li>• KEK</li> <li>• db</li> <li>• dbx</li> </ul> <p>Jika Anda mengaktifkan <b>Custom Mode</b> (Mode Khusus), opsi yang relevan untuk <b>PK, KEK, db, dan dbx</b> muncul. Opsinya adalah:</p> <ul style="list-style-type: none"> <li>• <b>Save to File</b> (Simpan ke File) - Menyimpan kunci pada file yang dipilih pengguna</li> <li>• <b>Replace from File</b> (Ganti dari File) - Mengganti kunci saat ini dengan kunci dari file yang dipilih pengguna</li> <li>• <b>Append from File</b> (Tambah dari File) - Menambahkan kunci pada basis data saat ini dari file yang dipilih pengguna</li> <li>• <b>Delete</b> (Hapus) - Menghapus kunci yang terpilih</li> <li>• <b>Reset All Key</b> (Setel Ulang Semua Tombol) - Mengatur ulang ke pengaturan bawaan</li> </ul>

Opsi	Deskripsi
	<ul style="list-style-type: none"> <li>• <b>Delete All Key</b> (Hapus Semua Tombol) - Menghapus semua tombol</li> </ul> <p> <b>CATATAN:</b> Jika Anda menonaktifkan Custom Mode (Mode Khusus), semua perubahan yang dilakukan akan dihapus dan tombol akan dipulihkan ke pengaturan bawaan.</p>

Tabel 6. Performance (Performa)

Opsi	Deskripsi
<b>Multi Core Support</b>	<p>Menetapkan secara khusus apakah proses akan mengaktifkan satu atau semua core. Performa beberapa aplikasi akan meningkat dengan core tambahan.</p> <ul style="list-style-type: none"> <li>• All (Semua) - Diaktifkan secara bawaan</li> <li>• 1</li> <li>• 2</li> </ul>
<b>Intel SpeedStep</b>	<p>Memungkinkan Anda untuk mengaktifkan atau menonaktifkan fitur Intel SpeedStep.</p> <p>Pengaturan Bawaan: <b>Enable Intel SpeedStep</b> (Aktifkan Intel SpeedStep)</p>
<b>C States Control</b>	<p>Memungkinkan Anda untuk mengaktifkan atau menonaktifkan kondisi tidur prosesor lainnya.</p> <p>Pengaturan Bawaan: <b>Enabled (Diaktifkan)</b></p>
<b>Limit CPUID Value</b>	<p>Bidang ini membatasi nilai maksimum Standard CPUID Function (Fungsi CPUID Standar) prosesor yang didukung</p> <ul style="list-style-type: none"> <li>• Enable CPUID Limit (Aktifkan Batas CPUID) (Dinonaktifkan secara bawaan)</li> </ul> <p> <b>CATATAN:</b> Beberapa sistem Operasi tidak akan menyelesaikan instalasi ketika Faktor CPUID maksimum lebih besar dari 3</p>
<b>Intel TurboBoost</b>	<p>Memungkinkan Anda untuk mengaktifkan atau menonaktifkan modus Intel TurboBoost dari prosesor. Opsi ini diaktifkan secara bawaan.</p> <ul style="list-style-type: none"> <li>• <b>Enable Intel TurboBoost</b> (Aktifkan Intel TurboBoost) - Mengizinkan driver Intel TurboBoost untuk meningkatkan kinerja CPU atau prosesor grafis. Diaktifkan secara bawaan.</li> </ul>

Tabel 7. Power Management (Pengelolaan Daya)

Opsi	Deskripsi
<b>AC Recovery</b>	<p>Tentukan cara komputer merespons saat daya AC diterapkan setelah listrik AC mati. Anda dapat menetapkan Pemulihan AC ke:</p>

Opsi	Deskripsi
<b>Auto On Time</b>	<ul style="list-style-type: none"> <li>• <b>Power Off</b> (Mati) Default</li> <li>• Power On (Daya Aktif)</li> <li>• Last Power State (Keadaan Daya Terakhir)</li> </ul> <p>Memungkinkan Anda untuk menetapkan kapan waktunya komputer menyala secara otomatis. Opsinya adalah:</p> <ul style="list-style-type: none"> <li>• <b>Disabled</b> (Dinonaktifkan) (Default)</li> <li>• Every Day (Setiap Hari)</li> <li>• Weekdays (Hari Kerja)</li> <li>• Select Days (Hari Terpilih)</li> </ul>
<b>Deep Sleep Control</b>	<p>Memungkinkan Anda untuk menetapkan kontrol saat Tidur Intensif (Deep Sleep) diaktifkan.</p> <ul style="list-style-type: none"> <li>• Disabled (Dinonaktifkan)</li> <li>• Enabled in S5 only (Diaktifkan dalam S5 saja)</li> <li>• <b>Enabled in S4 and S5</b> (Diaktifkan dalam S4 dan S5) Sudah Diaktifkan</li> </ul>
<b>Fan Control Override</b>	<p>Mengontrol kecepatan kipas sistem. Opsi ini dinonaktifkan secara bawaan.</p> <ul style="list-style-type: none"> <li>• <b>Fan Control Override</b> (Pembatalan Kontrol Kipas) Opsi ini dinonaktifkan secara bawaan.</li> </ul>
<b>USB Wake Support</b>	<p>Opsi ini memungkinkan Anda untuk mengaktifkan perangkat USB untuk mengaktifkan komputer dari standby (Siaga).</p> <ul style="list-style-type: none"> <li>• <b>Enable USB Wake Support</b> (Aktifkan Dukungan Pengaktifan USB) - Opsi ini diaktifkan secara bawaan.</li> </ul>
<b>Wake on LAN/WLAN</b>	<p>Memungkinkan Anda untuk menyalakan komputer dari keadaan mati saat dipicu oleh sinyal LAN/WLAN khusus.</p> <ul style="list-style-type: none"> <li>• <b>Disabled (Dinonaktifkan)</b></li> <li>• LAN Only (Hanya LAN)</li> <li>• WLAN Only (Hanya WLAN)</li> <li>• LAN with PXE Boot (LAN dengan PXE Boot)</li> </ul> <p>Opsi ini Dinonaktifkan secara bawaan.</p>
<b>Block Sleep</b>	<p>Memungkinkan Anda untuk mencegah komputer memasuki kondisi tidur (keadaan S3) di Lingkungan OS.</p> <ul style="list-style-type: none"> <li>• <b>Block Sleep (S3 state)</b> Opsi ini dinonaktifkan secara standar.</li> </ul>
<b>Intel Smart Connect Technology</b>	<p>Opsi ini dinonaktifkan secara bawaan. Jika opsi diaktifkan akan secara periodik mengindera koneksi nirkabel terdekat ketika sistem sedang tidur. Sistem akan menyelaraskan email atau aplikasi media sosial yang terbuka ketika sistem memasuki kondisi tidur.</p> <ul style="list-style-type: none"> <li>• <b>Smart Connection (Koneksi Pintar)</b></li> </ul>

Tabel 8. POST Behavior (Perilaku POST)

Opsi	Deskripsi
<b>Numlock LED</b>	Memungkinkan Anda untuk mengaktifkan NumLock saat komputer di-booting. Opsi ini diaktifkan secara bawaan. <ul style="list-style-type: none"> <li>• <b>Enable Numlock LED (Aktifkan LED Numlock)</b></li> </ul>
<b>Keyboard Errors</b>	Memungkinkan Anda untuk mengaktifkan laporan kesalahan terkait keyboard saat komputer di-booting. Opsi ini diaktifkan secara bawaan. <ul style="list-style-type: none"> <li>• <b>Enable Keyboard Error Detection (Aktifkan Deteksi Galat Keyboard)</b></li> </ul>
<b>Fastboot</b>	Memungkinkan Anda untuk mempercepat proses booting dengan melewati beberapa langkah kompatibilitas. Opsinya adalah: <ul style="list-style-type: none"> <li>• Minimal</li> <li>• <b>Thorough (Lengkap)</b> - Opsi ini dipilih secara bawaan.</li> <li>• Auto (Otomatis)</li> </ul>

Tabel 9. Virtualization Support (Dukungan Virtualisasi)

Opsi	Deskripsi
<b>Virtualization</b>	Menetapkan apakah Virtual Machine Monitor (VMM) dapat memanfaatkan kemampuan perangkat keras tambahan yang disediakan oleh teknologi Intel Virtualization. <ul style="list-style-type: none"> <li>• <b>Enable Intel Virtualization Technology</b> (Aktifkan Teknologi Intel Virtualization) - Opsi ini diaktifkan secara bawaan.</li> </ul>






Tabel 10. Wireless (Nirkabel)



Opsi	Deskripsi
<b>Wireless Device Enable</b>	Memungkinkan untuk mengaktifkan/menonaktifkan perangkat nirkabel internal. Opsinya adalah WLAN/WiFi (diaktifkan secara bawaan)

Tabel 11. Maintenance (Pemeliharaan)

Opsi	Deskripsi
<b>Service Tag</b>	Menampilkan tag servis komputer.
<b>Asset Tag</b>	Memungkinkan Anda untuk membuat tag aset sistem jika tag aset belum ditetapkan. Opsi ini tidak ditetapkan secara standar.
<b>SERR Messages</b>	Mengontrol mekanisme pesan SERR. Opsi ini diaktifkan secara bawaan. Sebagian kartu grafis membutuhkan agar mekanisme pesan SERR dinonaktifkan. <ul style="list-style-type: none"> <li>• <b>Enable SERR Messages (Aktifkan Pesan SERR)</b></li> </ul>

Tabel 12. Cloud Desktop (Desktop Cloud)

Opsi	Deskripsi
<b>Server Lookup Method</b>	<p>Menetapkan cara ImageServer mencari alamat server.</p> <ul style="list-style-type: none"> <li>• Static IP</li> <li>• <b>DNS</b> (diaktifkan secara bawaan)</li> </ul> <p> <b>CATATAN:</b> Bidang ini hanya relevan ketika kontrol <i>Integrated NIC</i> (NIC Terintegrasi) dalam grup <i>System Configuration</i> (Konfigurasi Sistem) ditetapkan ke <i>Enabled with ImageServer</i> (Diaktifkan dengan ImageServer).</p>
<b>Server Name</b>	Menampilkan nama server.
<b>Server IP Address</b>	<p>Menetapkan alamat IP statis utama dari ImageServer yang mana perangkat lunak klien berkomunikasi. Alamat IP bawaan adalah <b>255.255.255.255</b>.</p> <p> <b>CATATAN:</b> Bidang ini hanya relevan ketika kontrol <i>Integrated NIC</i> (NIC Terintegrasi) dalam grup <i>System Configuration</i> (Konfigurasi Sistem) ditetapkan ke <i>Enabled with ImageServer</i> (Diaktifkan dengan ImageServer) ketika <i>Lookup Method</i> (Metode Pencarian) ditetapkan ke <i>Static IP</i> (IP Statis).</p>
<b>Server Port</b>	<p>Menampilkan port IP utama dari ImageServer, yang digunakan oleh klien untuk berkomunikasi. Port IP bawaan adalah <b>06910</b>.</p> <p> <b>CATATAN:</b> Bidang ini hanya relevan ketika kontrol <i>Integrated NIC</i> (NIC Terintegrasi) dalam grup <i>System Configuration</i> (Konfigurasi Sistem) ditetapkan ke <i>Enabled with ImageServer</i> (Diaktifkan dengan ImageServer).</p>
<b>Client Address Method</b>	<p>Menetapkan cara perangkat lunak klien memperoleh alamat IP.</p> <ul style="list-style-type: none"> <li>• Static IP</li> <li>• <b>DHCP</b> (diaktifkan secara bawaan)</li> </ul> <p> <b>CATATAN:</b> Bidang ini hanya relevan ketika kontrol <i>Integrated NIC</i> (NIC Terintegrasi) dalam grup <i>System Configuration</i> (Konfigurasi Sistem) ditetapkan ke <i>Enabled with ImageServer</i> (Diaktifkan dengan ImageServer).</p>
<b>Client IP Address</b>	<p>Menetapkan alamat IP statis dari perangkat lunak klien. Alamat IP bawaan adalah <b>255.255.255.255</b>.</p> <p> <b>CATATAN:</b> Bidang ini hanya relevan ketika kontrol <i>Integrated NIC</i> (NIC Terintegrasi) dalam grup <i>System Configuration</i> (Konfigurasi Sistem) ditetapkan ke <i>Enabled with ImageServer</i> (Diaktifkan dengan ImageServer) ketika <i>Client DHCP</i> (DHCP Klien) ditetapkan ke <i>Static IP</i> (IP Statis).</p>



Opsi	Deskripsi
<b>Client SubnetMask</b>	Menetapkan selubung subnet dari perangkat lunak klien. Setelan bawaan adalah <b>255.255.255.255</b> .   <b>CATATAN:</b> Bidang ini hanya relevan ketika kontrol <i>Integrated NIC</i> (NIC Terintegrasi) dalam grup <i>System Configuration</i> (Konfigurasi Sistem) ditetapkan ke <i>Enabled with ImageServer</i> (Diaktifkan dengan ImageServer) ketika <i>Client DHCP</i> (DHCP Klien) ditetapkan ke <i>Static IP</i> (IP Statis).
<b>Client Gateway</b>	Menetapkan alamat IP gerbang untuk perangkat lunak klien. Setelan bawaan adalah <b>255.255.255.255</b> .   <b>CATATAN:</b> Bidang ini hanya relevan ketika kontrol <i>Integrated NIC</i> (NIC Terintegrasi) dalam grup <i>System Configuration</i> (Konfigurasi Sistem) ditetapkan ke <i>Enabled with ImageServer</i> (Diaktifkan dengan ImageServer) ketika <i>Client DHCP</i> (DHCP Klien) ditetapkan ke <i>Static IP</i> (IP Statis).
<b>DNS IP Address</b>	Menampilkan alamat IP DNS untuk klien. Setelan bawaan adalah <b>255.255.255.255</b> .
<b>Domain Name</b>	Menampilkan Nama Domain dari klien.
Advanced	Khusus untuk debug Lanjutan <ul style="list-style-type: none"> <li>• <b>Verbose Mode</b> (Mode Verbose) (Dinonaktifkan secara bawaan)</li> </ul>

Tabel 13. System Logs (Log Sistem)

Opsi	Deskripsi
<b>BIOS events</b>	Menampilkan log sistem dan mengizinkan Anda untuk mengosongkan log tersebut. <ul style="list-style-type: none"> <li>• Clear Log (Mengosongkan Log)</li> </ul>

## Memperbarui BIOS

Anda disarankan untuk memperbarui BIOS Anda (pengaturan sistem), saat mengganti board sistem atau jika pembaruan tersedia. Untuk laptop, pastikan bahwa baterai komputer Anda telah terisi penuh dan terhubung ke stopkontak




1. Nyalakan ulang komputer.
2. Kunjungi [dell.com/support](http://dell.com/support).
3. Masukkan **Tag Servis** atau **Kode Servis Ekspres** dan klik **Submit** (Kirim).
  -  **CATATAN:** Untuk menemukan Tag Servis, klik **Where is my Service Tag?** (Di mana letak Tag Servis?)
  -  **CATATAN:** Jika Anda tidak dapat menemukan Tag Servis Anda, klik **Detect My Product** (Deteksi Produk Saya). Ikutilah petunjuk di layar.
4. Jika Anda tidak dapat menemukan Tag Servis, klik Product Category (Kategori Produk) dari komputer Anda.

5. Pilih **Product Type** (Tipe Produk) dari daftar.
6. Pilihlah model komputer Anda lalu halaman **Product Support** (Dukungan Produk) untuk komputer Anda akan muncul.
7. Klik **Get drivers** (Dapatkan driver) kemudian klik **View All Drivers (Lihat Semua Driver)**. Halaman Drivers and Downloads (Driver dan Unduhan) akan terbuka.
8. Pada layar Drivers and Downloads (Driver dan Unduhan), di bawah daftar tarik-turun **Operating System** (Sistem Operasi), pilih **BIOS**.
9. Kenali file BIOS terakhir dan klik **Download File**.  
Anda juga dapat menganalisa driver mana yang memerlukan pembaruan. Untuk menganalisa produk Anda, klik **Analyze System for Updates** (Analisis Sistem yang perlu Pembaruan) dan ikuti petunjuk di layar.
10. Pilih metode pengunduhan yang diinginkan dalam **Please select your download method below window** (Pilih metode pengunduhan Anda di bawah jendela); klik **Download File** (Unduh Berkas). Jendela **File Download** muncul.
11. Klik **Save** (Simpan) untuk menyimpan file pada komputer.
12. Klik **Run** (Jalankan) untuk memasang pengaturan BIOS yang telah diperbarui di komputer Anda. Ikuti petunjuk yang ada pada layar.

## Kata Sandi Sistem dan Pengaturan

Anda dapat membuat sandi sistem dan sandi pengaturan untuk mengamankan komputer Anda.

Jenis Sandi	Deskripsi
Sandi sistem	Sandi yang harus Anda masukkan untuk masuk ke sistem Anda.
Sandi pengaturan	Sandi yang harus dimasukkan untuk mengakses dan membuat perubahan pada pengaturan BIOS komputer Anda.

-  **PERHATIAN:** Fitur sandi menyediakan tingkat keamanan dasar untuk data di komputer Anda.
-  **PERHATIAN:** Siapa saja dapat mengakses data yang tersimpan pada komputer jika komputer tidak dikunci dan tidak diawasi.
-  **CATATAN:** Komputer Anda dikirim dengan fitur sandi sistem dan pengaturan dalam keadaan dinonaktifkan.

## Menetapkan Kata Sandi Sistem dan Kata Sandi Pengaturan

Anda dapat menetapkan **Sandi Sistem** yang baru dan/atau **Sandi Pengaturan** atau mengubah **Sandi Sistem** dan/atau **Sandi Pengaturan** saat ini hanya jika **Status Sandi** dalam keadaan **Tidak Terkunci**. Jika Status Sandi Status **Terkunci**, Anda tidak dapat mengganti Sandi Sistem.

-  **CATATAN:** Jika jumper sandi dinonaktifkan, Sandi Sistem dan Sandi Pengaturan saat ini dihapus dan Anda tidak perlu menyediakan sandi sistem untuk masuk ke komputer.

Untuk masuk ke pengaturan sistem, tekan <F2> segera pada saat komputer dinyalakan atau re-boot.

1. Pada layar **BIOS Sistem** atau **Pengaturan Sistem**, pilih **Keamanan Sistem** dan tekan tombol <Enter>. Layar **Keamanan Sistem** muncul.
2. Pada layar **Keamanan Sistem**, verifikasi bahwa **Status Sandi** dalam keadaan **Tidak Terkunci**.
3. Pilih **Sandi Sistem**, masukkan sandi sistem, dan tekan <Enter> atau <Tab>.

Gunakan panduan berikut untuk menetapkan sandi sistem:

- Panjang sandi boleh mencapai hingga 32 karakter.
- Sandi dapat berisi angka 0 sampai 9.
- Hanya huruf kecil saja yang valid, huruf besar tidak dibolehkan.
- Hanya karakter khusus berikut yang dibolehkan: spasi, ("), (+), (,), (-), (.), (/), (:), (|), (\), (|), (').


Masukkan kembali sandi sistem saat diminta.

4. Masukkan sandi sistem yang Anda masukkan sebelumnya dan klik **OK**.
5. Pilih **Sandi Pengaturan**, masukkan sandi sistem, dan tekan <Enter> atau <Tab>. Sebuah pesan meminta Anda untuk memasukkan kembali sandi pengaturan.
6. Masukkan sandi pengaturan yang Anda masukkan sebelumnya dan klik **OK**.
7. Tekan <Esc> dan sebuah pesan meminta Anda untuk menyimpan perubahan.
8. Tekan <Y> untuk menyimpan perubahan.  
Komputer akan mem-boot ulang.


## Menghapus atau Mengganti Sandi Sistem dan/atau Sandi Pengaturan Saat Ini

Pastikan bahwa **Status Sandi** dalam keadaan Tidak Terkunci (dalam Pengaturan Sistem) sebelum mencoba menghapus atau mengubah Sandi Sistem dan/atau Sandi Pengaturan Saat Ini. Anda tidak dapat menghapus atau mengubah Sandi Sistem atau Sandi Pengaturan saat ini, jika **Status Sandi** dalam keadaan Terkunci.

Untuk masuk ke Pengaturan Sistem, tekan <F2> segera pada saat komputer dinyalakan atau boot ulang.

1. Pada layar **BIOS Sistem** atau **Pengaturan Sistem**, pilih **Keamanan Sistem** dan tekan tombol <Enter>. Layar **Keamanan Sistem** ditampilkan.
2. Pada layar **Keamanan Sistem**, verifikasi bahwa **Status Sandi** dalam keadaan **Tidak Terkunci**.
3. Pilih **Sandi Sistem**, ubah atau hapus sandi sistem saat ini dan tekan <Enter> atau <Tab>.
4. Pilih **Sandi Pengaturan**, ubah atau hapus sandi pengaturan saat ini dan tekan <Enter> atau <Tab>.  
 **CATATAN:** Jika Anda mengubah sandi Sistem dan/atau Pengaturan, masukkan kembali sandi baru jika diminta. Jika Anda menghapus sandi Sistem dan/atau Pengaturan, konfirmasi penghapusan saat diminta.
5. Tekan <Esc> dan sebuah pesan meminta Anda untuk menyimpan perubahan.
6. Tekan <Y> untuk menyimpan perubahan dan keluar dari Pengaturan Sistem.  
Komputer akan mem-boot ulang.

## Spesifikasi Teknis

 **CATATAN:** Penawaran dapat bervariasi menurut kawasan. Spesifikasi berikut adalah spesifikasi yang diwajibkan oleh hukum untuk disertakan bersama komputer Anda. Untuk informasi lebih lanjut tentang komputer Anda, klik **Start Help and Support** (Mulai, Bantuan dan Dukungan) di sistem operasi Windows Anda lalu pilih opsi untuk melihat informasi tentang komputer Anda.

**Tabel 14. System Information (Informasi Sistem)**

Fitur	Spesifikasi
Tipe prosesor	<ul style="list-style-type: none"> <li>• Intel Core seri i3/i5</li> <li>• Intel Celeron Dual Core</li> <li>• Intel Pentium Dual Core</li> </ul>
Cache Total	Cache hingga 6 MB bergantung jenis prosesor
Chipset	Chipset Intel H81

**Tabel 15. Memori**

Fitur	Spesifikasi
Tipe	hingga 1600 MHz, non-ECC tanpa buffer, konfigurasi DDR3 saluran ganda
Konektor	dua soket DDR3 SODIMM yang dapat diakses secara internal
Kapasitas	2 GB, 4 GB, dan 8 GB
Memori Minimum	2 GB
Memori Maksimum:	16 GB

**Tabel 16. Video**

Fitur	Spesifikasi
Kontroler Video:	
Terintegrasi	<ul style="list-style-type: none"> <li>• Graphics HD Intel Terintegrasi 4600 - Intel Core i5</li> <li>• Graphics HD Intel Terintegrasi 4400 - Intel Core i3</li> <li>• Graphics HD Intel Terintegrasi - Intel Pentium/Celeron Dual Core</li> </ul>
Diskret	AMD Radeon R5 A240
Memori Video:	

<b>Fitur</b>	<b>Spesifikasi</b>
Terintegrasi	memori terbagi
Diskret	1 GB DDR3

**Tabel 17. Audio**

<b>Fitur</b>	<b>Spesifikasi</b>
Kontroler	ALC3661-CG (Realtek)
Speaker	Spekar tunggal 4-ohms, 2 W AVG dengan 2,5 W Puncak
Amplifier speaker internal	hingga 6 W per kanal
Dukungan mikrofon internal	mikrofon digital tunggal
Kontrol volume	Tombol naik/turun volume (Windows 7 saja), menu program, dan tombol kontrol media keyboard

**Tabel 18. Komunikasi**

<b>Fitur</b>	<b>Spesifikasi</b>
Adaptor jaringan	LAN Ethernet Intel 10/100/1000 Mbps pada board sistem
Wireless (Nirkabel)	mini-card setengah <ul style="list-style-type: none"> <li>• Wi-Fi 7260 agn/ac</li> </ul>

**Tabel 19. Kartu**

<b>Fitur</b>	<b>Spesifikasi</b>
M.2	satu

**Tabel 20. Display**

<b>Fitur</b>	<b>Spesifikasi</b>
Tipe	19,5 inci HD+ WLED
Resolusi maksimum	1600 x 900
Laju refresh	60 Hz
Sudut pengoperasian	170° (horizontal) / 160° (vertikal)
Jarak piksel	0,27 mm
Dimensi:	
Tinggi	236,30 mm (9,30 inci)
Panjang	433,90 mm (17,08 inci)
Diagonal	495,30 mm (19,50 inci)


**Tabel 21. Drive**

<b>Fitur</b>	<b>Spesifikasi</b>
Hard Disk	satu drive SATA 2,5 inci
drive optik (opsional)	satu DVD-ROM, DVD+/- RW

**Tabel 22. Port dan Konektor**

<b>Fitur</b>	<b>Spesifikasi</b>
Audio:	satu port jack audio /Line-out universal
Adaptor jaringan	satu konektor RJ45
USB 2.0	empat konektor di panel belakang
USB 3.0	dua konektor di panel samping
Pembaca kartu media	satu slot 4-dalam-1

**Tabel 23. Power**

<b>Fitur</b>	<b>Spesifikasi</b>
Tipe	180 W
Frekuensi	50 Hz - 60 Hz
Tegangan	100 VAC - 240 VAC
Nilai tegangan output	19,50 VDC
Arus input	2,9 A Maksimum
Arus output	+12,0 V output (+12VA – 10A & +12VB – 14,5A)
	 <b>CATATAN:</b> +12VB Dinilai pada 0,4 A saat dalam Mode Siaga.
Dimensi:	
Tinggi	30,00 mm (1,18 inci)
Panjang	76,20 mm (3,00 inci)
Lebar	155,00 mm (6,10 inci)
Berat	0,58 kg (1,28 lb)
Kisaran suhu:	
Pengoperasian	0 °C hingga 35 °C (30 °F hingga 95 °F)
Penyimpanan	-40 °C hingga 70 °C (-40 °F hingga 158 °F)
Baterai sel berbentuk koin	Sel lithium 3-V CR2032 berbentuk koin

**Tabel 24. Kamera (opsional)**

Fitur	Spesifikasi
Resolusi gambar	0,92 megapiksel
Resolusi video	720p @ 30 FPS HD
Sudut pandang diagonal	74 derajat

**Tabel 25. Dudukan**

Fitur	Spesifikasi
Kemiringan	-5 derajat hingga 30 derajat

**Tabel 26. Dimensi Fisik**

Fitur	Tanpa Dudukan	Dengan Dudukan
Panjang	489,92 mm (19,29 inci)	489,92 mm (19,29 inci)
Tinggi	328,84 mm (12,95 inci)	385,58 mm (15,18 inci)
Lebar:		
bukan-sentuh	67,62 mm (2,66 inci)	204,58 mm (8,05 inci)
sentuh	66,72 mm (2,63 inci)	204,97 mm (8,07 inci)
Berat:		
bukan-sentuh	4,18 kg hingga 4,37 kg (9,21 lb hingga 9,63 lb)	5,68 kg hingga 5,87 kg ( 12,52 lb hingga 12,94 lb)
sentuh	4,87 kg hingga 5,06 kg (10,74 lb hingga 11,15 lb)	6,37 kg hingga 6,56 kg (14,04 lb hingga 14,46 lb)
Penyangga (Lebar x Dalam)	200,00 mm (7,87 inci) x 200,00 mm (7,87 inci)	



**CATATAN:** Berat komputer Anda bisa bervariasi tergantung pada konfigurasi yang dipesan dan variabilitas pembuatan.

**Tabel 27. Kontrol dan Lampu**

Fitur	Spesifikasi
Lampu tombol daya	Lampu putih — Lampu putih solid menunjukkan kondisi daya aktif; putih berkedip menunjukkan komputer dalam keadaan tidur.
Lampu aktivitas Hard Disk	Lampu putih — Lampu putih berkedip-kedip menunjukkan bahwa komputer sedang membaca data dari atau menulis data ke hard disk.
LED kamera	Lampu putih — lampu putih solid menunjukkan bahwa kamera sedang menyala.


Fitur	Spesifikasi
Panel belakang:	
Lampu integritas link pada adapter jaringan terintegrasi	Hijau — Terdapat koneksi 10 Mbps yang baik antara jaringan dan komputer. Hijau — Terdapat koneksi 100 Mbps yang baik antara jaringan dan komputer. Jingga — Terdapat koneksi 1000 Mbps yang baik antara jaringan dan komputer. Padam (tidak menyala) — Komputer tidak mendeteksi adanya koneksi fisik ke jaringan.
Lampu aktivitas jaringan pada adapter jaringan terintegrasi	Lampu kuning — Lampu kuning berkedip menunjukkan bahwa ada kegiatan jaringan.
Lampu diagnostik catu daya	Lampu hijau — Catu daya dinyalakan dan berfungsi. Kabel daya harus tersambung ke konektor daya (pada bagian belakang komputer) dan outlet listrik.

**Tabel 28. Lingkungan**

Fitur	Spesifikasi
Kisaran suhu:	
Pengoperasian	5 °C hingga 35 °C (41 °F hingga 95 °F)
Penyimpanan	-40 °C hingga 65 °C (-40 °F hingga 149 °F)
Kelembapan relatif (maksimum):	
Pengoperasian	10 % hingga 90 % (tanpa kondensasi)
Penyimpanan	10% hingga 95% (tanpa kondensasi)
Getaran maksimum:	
Pengoperasian	0,66 GRMS
Penyimpanan	1,30 GRMS
Guncangan maksimum:	
Pengoperasian	110 G
Penyimpanan	160 G
Ketinggian:	
Pengoperasian	-15,20 m hingga 3048 m (-50 kaki hingga 10.000 kaki)
Penyimpanan	-15,20 m hingga 10.668 m (-50 kaki hingga 35.000 kaki)
Tingkat kontaminan udara	G2 atau yang lebih rendah sesuai standar ANSI/ISA-S71.04-1985

# Menghubungi Dell

## Menghubungi Dell

 **CATATAN:** Jika Anda tidak memiliki sambungan Internet aktif, Anda dapat menemukan informasi kontak pada faktur pembelian, slip kemasan, tagihan, atau katalog produk Dell.

Dell menyediakan beberapa dukungan berbasis online dan telepon serta opsi servis. Ketersediaan bervariasi menurut negara dan produk, dan sebagian layanan mungkin tidak tersedia di daerah Anda. Untuk menghubungi Dell atas masalah penjualan, dukungan teknis, atau layanan pelanggan:

1. Kunjungi **dell.com/support**.
2. Pilih kategori dukungan Anda.
3. Verifikasikan negara atau wilayah Anda di menu tarik turun Choose A Country/Region di bagian atas halaman.
4. Pilih tautan layanan atau tautan yang terkait berdasarkan kebutuhan Anda.